

Le 26 Février 1993 :  
création d'Emploi Service

L'association ouvre ses portes  
le 5 Décembre 1993,  
au 21 place de la cathédrale à Oloron



# EMPLOI SERVICE

Association intermédiaire du Haut-Béarn et de Soule

## Une nouvelle association

*L'association Emploi Service propose de mettre en contact des personnes sans emploi et des employeurs pour des « petits boulots »*

**P**ar arrêté préfectoral en date du 14 septembre dernier, à la suite de la demande présentée par son président, Jean-Claude Matilla, l'association Emploi Service est autorisée (sur les cantons de Navarrenx, Aramits, Accous, Oloron-est et ouest, Lasseube, Arudy, Laruns) à recruter des personnes sans emploi et éprouvant des difficultés de réinsertion pour leur donner du travail.

Cette association, qui eut comme première appellation Entraide Haut-Béarn, a été présentée vendredi dernier par son président et les membres du conseil

d'administration dans son local du 21, place de la Cathédrale.

La permanence a été remise en état par les membres fondateurs « qui ont mis la main à la pâte », dira Jean-Claude Matilla, l'association ne bénéficiant que d'une subvention de 80 000 francs pour l'année et devant assumer seule les frais de gestion.

Ce sont de très nombreux travaux que les demandeurs d'emploi inscrits à Emploi Service pourront effectuer pour le compte des entrepreneurs, des artisans, des commerçants, des hôteliers, des municipalités, des services publics, des particuliers. Par exemple, remplacement d'un salarié absent, classement d'archives, petits travaux de nettoyage et d'entretien, accompagnement, montage de stands, nettoyage, aide aux activités culturelles, artistiques, touristiques, agricoles; protection de l'environnement.

Les formalités administratives sont assurées par l'association, et les demandeurs d'emploi pourront ainsi reprendre contact avec le monde du travail, rencontrer des employeurs potentiels, se faire



Les responsables d'Emploi Service, association intermédiaire du Haut-Béarn, autour du président Jean-Claude Matilla

(Photo « Sud-Ouest »)

connaître et apprécier, bénéficier des droits sociaux...

« Emploi Service veut être un partenaire et non un concurrent des organisa-

tions en place », souligna le président Matilla. Le bureau d'accueil et de renseignements (21, place de la Cathédrale) est ouvert depuis lundi dernier.

1993

1993 - 2023

# EMPLOI SERVICE

Association intermédiaire du Haut-Béarn et de Soule

BEARN

OLORON

Une association dans la ville

## "EMPLOI SERVICE" : RETOUR AU TRAVAIL ET LUTTE CONTRE L'EXCLUSION

C'est la toute dernière née des associations oloronaises. "Emploi service" vient en effet d'être agréée par la préfecture des Pyrénées-Atlantiques, en qualité d'association intermédiaire, avec un rôle bien précis : favoriser le retour à l'emploi et lutter contre l'exclusion professionnelle. L'association a été baptisée lors d'un sympathique vin d'honneur en présence du conseil d'administration et de son président, Jean-Claude Matilla.

Une association qui ne manquera pas de pain sur la planche. Son activité d'abord s'exerce sur une zone très vaste puisqu'elle englobe les cantons de Navarrenx, Aramits, Accous, Oloron-Est, Oloron-Ouest, Lasseube, Arudy et Laruns. Ensuite, selon une étude d'impact réalisée par l'école de commerce de Pau, 17% de la population des huit cantons concernés par "Emploi Service" envisagent d'utiliser les services de l'association.

« Les recrutés souligne Jean-Claude Matilla seront des personnes dépourvues d'emploi et éprouvant des difficultés de réinsertion, notamment les bénéficiaires du revenu minimum d'insertion, les chômeurs de longue durée et les chômeurs âgés de plus de cinquante ans. Ils seront mis à la disposition à titre onéreux de personnes physiques ou morales pour des activités qui ne sont pas déjà assurées dans les conditions économiques locales par l'initiative privée ou par l'action des collectivités ou des organismes bénéficiant de ressources publiques. »

### Des activités multiples

Le champ d'activités de l'association "Emploi Service" est multiple. Elle pourra opérer des prêts de main-d'œuvre pour la réalisation des activités suivantes : aide et soins à domicile, notamment garde d'enfants, petits ménages, chauffeur occasionnel, petit secrétariat, surveillance, soins et nourriture d'animaux, petit travail d'entretien de la maison ne pouvant intéresser les artisans, mais également réactualisation des

metiers traditionnels disparus ou abandonnés, services nouveaux à la clientèle dans le transport ou le commerce pour améliorer la qualité de la vie, coups de main de courte durée pour un travail non ou peu qualifié, animation de fête, petits travaux d'entretien, nettoyages de fins de chantier ou autres, aide aux activités de la culture et des arts, entretien et amélioration de l'environnement, reboisement, collecte de fruits sauvages, semailles, moissons etc... « Les avantages pour les demandeurs d'emploi sont nombreux ajoute M. Matilla. L'inscription est gratuite, cela permet de reprendre contact avec le travail, il y a la possibilité de s'exercer à plusieurs tâches, les droits sociaux sont assurés, le salaire est égal au SMIC horaire avec en plus les congés payés à chaque contrat signé. » Pour les utilisateurs, le tarif sera de 52 francs l'heure (particuliers et associations) et de 56 francs pour les artisans, agriculteurs, commerçants. Les collectivités locales ainsi que les industries payeront 60 francs, l'heure. Pour tout renseignement s'adresser au 21, Place de la Cathédrale, tél 59.36.08.09.

Jean-Paul Allongue



Jean-Claude Matilla et les membres du conseil d'administration de l'association "Emploi Service" tous sont des bénévoles. (Photo Jean-Paul Allongue, Pyrénées Presse).

1993

1993 - 2023



# EMPLOI SERVICE

Association intermédiaire du Haut-Béarn et de Soule

## ASSOCIATION

# Emploi Service, la bien-nommée

*L'association intermédiaire du Haut-Béarn a tenu son assemblée générale. Son activité est en constante augmentation*

**E**mploi Service, association intermédiaire du Haut-Béarn, fut souhaitée par quelques Oloronais dès le mois de février 1993 : pour répondre à certaines questions (ou reproches) concernant les actions contre le chômage; pour redonner l'espoir à de nombreux demandeurs d'emploi, lutter contre le travail noir, aider artisans et commerçants à répondre à un surcroît de travail et à une demande de petits services aux particuliers.

C'est Jean-Claude Matilla, cadre EDF, conseiller municipal d'Oloron-Sainte-Marie, qui, avec des amis, prit l'initiative de cette création. Après étude de marché de la Chambre de commerce de Pau et prise de contact avec les maires des huit cantons de la région d'Oloron, de février à août, l'agrément préfectoral fut octroyé en septembre 1993.

L'association trouva un local (au n°21 de la place de la Cathédrale) que les membres du conseil et des bénévoles aménagèrent eux-mêmes pour éviter des frais supplémentaires. Et le 6 décembre c'était l'ouverture avec campagne d'information et création d'un poste d'employée en CRE, occupé par Marie-Thérèse Bordes, de Lasseube, qui s'est particulièrement investie.

Décembre 1993 vit l'inscription de 52 demandeurs d'emploi; 5 furent satisfaits. En janvier, le nombre des inscrits

fut de 185, pour 8 emplois à temps partiel ou complet assurés. En février, 241 pour 17; en mars, 294 pour 26; en avril, 324 pour 19; en mai dernier, 372 pour 35 emplois pourvus. Les employeurs sont passés de 5 à 50 dans la même période. Et le nombre d'heure fut de 78 en décembre, 966 en février, 1 184 en mars, 832 en avril, et plus de 1 300 en mai.

Ces chiffres furent commentés mercredi dernier, au cours de l'inauguration des locaux de la place de la Cathédrale par Raymond Dieste, maire d'Oloron, et Jean-Claude Matilla, en présence d'Hervey Lucbéreilh, conseiller général d'Oloron-Ouest; Jean-Etienne Gaillat, adjoint au maire; Pierre Bidard, ancien candidat aux dernières législatives, représentant l'association intermédiaire départementale; M. Labat, chef d'agence de l'ANPE; André Plaà, responsable de la PAIO; M<sup>me</sup> Ainciburu, assistance sociale de la DDASS; Jean Cauhapé, président de Trait d'union; Roger Fine, président des Donneurs de sang; Pierre Luqué, maire de Gurmençon; des employeurs, etc.

La réception se déroula autour d'un buffet, à l'ancienne mairie de Sainte-Marie. Puis ce fut l'assemblée générale 1994 au cours de laquelle Jean-Claude Matilla, entouré d'Annie Coutin (secrétaire), Lucienne Bignoles (trésorière) et Marie-Thérèse Bordes (animatrice) commenta l'activité d'Emploi Service, une associa-



Les responsables autour du président Jean-Claude Matilla

(Photo • Sud-Ouest •)

tion qui est en bonne voie, qui a réglé de nombreux problèmes, amélioré des situations, remis en contact des demandeurs d'emploi avec le travail et provoqué quelques embauches.

Dans quelques jours, l'association renouvellera sa demande d'agrément pour un an car telle est la règle. Le travail augmentant au bureau, il est prévu d'embaucher un CES. Le président projette de créer, comme à Orthez, un club Entreprise afin de sensibiliser les em-

ployeurs de la région.

Le bilan financier 1993 fut approuvé, ainsi que le budget prévisionnel 1994, par l'assemblée des trente membres présents.

## LASSEUBE

*De garde*

Médecin. — Docteur Foussats,  
tél. 59.21.56.58.

1994

1993 - 2023



# EMPLOI SERVICE

Association intermédiaire du Haut-Béarn et de Soule

## EMPLOI-SERVICE : DES RÉSULTATS ENCOURAGEANTS

Emploi-Service, association intermédiaire du Haut-Béarn, créée fin 1992 pour tenter de répondre aux difficiles problèmes du chômage a vu sa son assemblée générale à la mairie après avoir élu son bureau et transféré ses locaux au 21, place de la Cathédrale.

Le président Jean-Claude Matilla entouré des membres du conseil d'administration accueilli à cette occasion le premier magistrat Raymond Dieste, J.-Etienne Gaillet, adjoint ; Hervé Lucbéreilh, conseiller général ; H. Labat, responsable de l'ANPE ; Mme Aincelin de la DDSS ; André Plaà de PAIO ; Pierre Bidart, représentant les associations intermédiaires dans le département ; Pierre Luqué, maire de Gurmençon ; Raymond Pon, président de l'UCO ainsi que des représentants des associations socioculturelles locales.

Dès que le maire eut coupé le ruban, l'assistance fut invitée à une chaleureuse réception au cours de laquelle Jean-Claude Matilla évoqua les buts d'Emploi-Service. Une association créée pour redonner espoir à de nombreux demandeurs d'emploi, lutter contre le travail précaire, aider les artisans-commerçants et autres employeurs, ou encore répondre à une demande

de petits services par les particuliers. Ainsi après une demande d'agrément effectuée auprès des services de l'Etat, une étude de marché réalisée par l'Ecole de commerce de Pau, une information auprès des huit cantons béarnais concernés, Emploi-Service a ouvert le 6 décembre 1993 dans ses locaux samaritains aménagés par des bénévoles. Un démarrage favorisé par la diffusion d'une plaquette et l'embauche d'une animatrice Marie-Thérèse Bordes (emploi CRE).

### Partenaires réguliers

En 6 mois de fonctionnement, le nombre des employeurs intéressés est passé de 5 à 50 et celui des heures de travail proposées de 78 à 1.300 heures en mai. Dans le même temps 110 demandes d'emploi à temps partiel au complet ont été satisfaites.

Au cours de l'AG, le président Matilla commenta ces premiers résultats très encourageants : « Notre mission est en bonne voie. De nombreux problèmes ont été réglés, des situations améliorées, des demandeurs d'emploi remis en contact avec le travail et même si tous ne sont pas embauchés

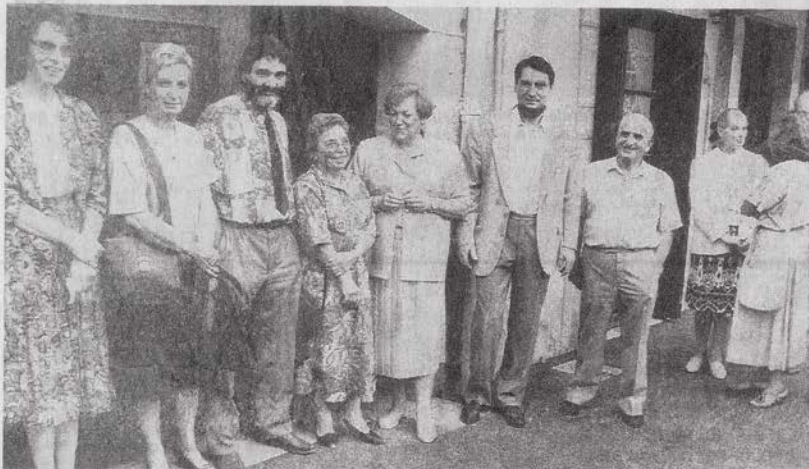
quelques-uns le sont déjà. Les employeurs apprennent peu à peu à nous faire confiance et certains sont déjà devenus des partenaires réguliers ; partenaires déchargés de tous les problèmes administratifs : payes, déclarations,

etc.

En fin de réunion, l'assemblée renouvela sa confiance au conseil d'administration composé de : J.-Claude Matilla, président ; Annie Coutin, secrétaire ; Lucienne Bignoles, trésorière. Administra-

teurs : Michel Barrère, Christine Bordenave, Charles Doerr, Denise Luqué, Marc Matilla et Jean-Pierre Sautet.

Informations, Emploi-Service : 21, place de la Cathédrale, tél. 59.36.08.09.



On a inauguré le local d'Emploi-Service en présence des élus dont Raymond Dieste. (Photo M.G. - Pyrénées-Presse.)

1994

1993 - 2023

## EMPLOI-SERVICE

# Au-delà des espérances

*L'Association intermédiaire (A.I.) a joué pleinement son rôle d'insertion pour sa première année de fonctionnement*

**A** tour de Jean-Claude Matilla, président, et des membres du bureau de l'A.I., une quarantaine de personnes, dont Hervé Lucbéreilh, conseiller général, s'étaient réunies pour assister au bilan de la première année « pleine » de fonctionnement d'Emploi-Service créé en 1993<sup>(1)</sup>. Bilan positif, tant sur le plan financier que sur le plan de l'aide aux demandeurs d'emploi. L'A.I. a effectué 862 contrats de mise à disposition pour 643 personnes, totalisant quelque 21 866 heures de travail. « Nous avons quatre-vingts inscrits de plus depuis le début de l'année. Nous comptons sur l'insertion d'une vingtaine de personnes, mais le nombre réalisé est au-delà de nos espérances », commente M. Matilla. En effet, ce sont près de 160 demandeurs d'emplois inscrits à l'A.I. qui ont pu se réin-

sérer dans le monde du travail, dont une quarantaine dans des emplois fermes (37 CDI dans divers secteurs et quatre contrats de retour à l'emploi-CDI).

Pour les autres, ils se sont ventilés entre les contrats Emploi-Solidarité (41) et divers contrats à durée déterminée (120).

Actuellement, une vingtaine de personnes sont en stage de formation par le biais de l'ANPE, un des nombreux partenaires sociaux en relations avec Emploi-Service.

Au cours de cette assemblée générale, M. Bessières, directeur départemental du travail et de l'emploi, a tenu à préciser le champ d'action d'Emploi-Service, en soulignant « l'honnêteté des membres de l'association ».

M. Matilla a rappelé l'extrême vigilance dont fait preuve le personnel de l'A.I.

Par ailleurs, le conseil d'administration a voté à l'unanimité la réélection du bureau.

Réinsérer toujours plus, tel est le mot d'ordre à Emploi-Service, qui se place à la dixième place du département au regard du nombre d'heures travaillées.

ERIC MARTY

(1) Emploi-Service, 21, place de la Cathédrale, à Oloron, tél. 59.36.08.09.



J.-C. Matilla a dressé le bilan d'une année d'aide aux demandeurs d'emplois.

1995



# EMPLOI SERVICE

Association intermédiaire du Haut-Béarn et de Soule

## EMPLOI-SERVICE A OFFERT 21.966 HEURES DE TRAVAIL



Le bureau que préside Jean-Claude Mattila a dressé le bilan des activités.



L'assistance lors de cette assemblée générale. (Photos M.G./Pyrénées-Presse)

1995

1993 – 2023

# EMPLOI SERVICE

Association intermédiaire du Haut-Béarn et de Soule

## EMPLOI

### Du petit boulot au vrai travail

En activité depuis décembre 1993, l'association Emploi Service propose des petits contrats aux personnes en difficulté. Avec un objectif d'embauche

BRUNO BÉZIAT

On pourrait croire qu'Emploi Service n'est au fond qu'une société de travail intérimaire, sous la forme juridique d'une association loi 1901, puisqu'elle propose à des employeurs de faire travailler temporairement des demandeurs d'emploi.

Pourtant, il n'en est rien. D'abord parce qu'Emploi Service s'adresse à un public de personnes en difficulté. Son fichier de demandeurs d'emplois — près de 700 noms aujourd'hui — n'est ouvert qu'à ceux qui n'ont pas les moyens de s'insérer rapidement. « Ils doivent prendre conscience qu'ils savent travailler et qu'ils peuvent intéresser un employeur », explique M<sup>me</sup> Bordes, la responsable salariée de l'association. Ensuite, Emploi Service ne fait aucun profit avec cette activité. Même si elle retire un petit pourcentage, compris dans le salaire, il ne sert qu'aux dépenses, peu élevées, de fonctionnement. Et l'inscription est gratuite.

C'est Jean-Claude Matilla qui est à l'origine de sa création en février 1993. « Au cours d'une campagne législative, je me suis fait interpeller sur l'emploi. Et je me suis dit qu'il fallait agir concrètement et proposer des solutions ». Avec un petit groupe d'amis, il met alors sur pied le projet et le concept. « Une étude de la chambre de commerce de Pau nous a montré que 17 % des 50 000 habitants des huit cantons du Haut-Béarn étaient prêts à utiliser des services temporaires ».

Convaincu qu'il existe un marché pour des petits emplois de services — nettoyage, entretien, opé-



M<sup>me</sup> Bordes, salariée de l'association, fait signer un contrat à un demandeur d'emploi, en présence de son employeur (Photo Bruno Béziat)

rations publicitaires, surveillance, aides diverses —, Jean-Claude Matilla obtient un agrément pour Emploi Service en décembre 1993. Depuis, plus de 40 personnes ont signé des contrats à durée déterminée, pour travailler au SMIC chez des particuliers, des artisans ou dans des PME. Et on compte une ou deux embauches définitives chaque mois. « C'est évidemment l'objectif final. Il ne s'agit pas seulement de rendre service aux employeurs », souligne le président de l'association.

#### CONTRAT SIMPLIFIÉ

Certains artisans avaient pourtant des craintes au début. En pro-

posant des « coups de main », Emploi Service pouvait très bien entrer en concurrence avec eux. C'était par exemple le cas pour l'entreprise de Patrick Picharies, Allo-Brico-Service. Mais ce dernier a au contraire choisi d'utiliser les services de l'association. « Je cherchais quelqu'un pour faire de la peinture sur des chantiers spécifiques. Emploi Service m'a proposé un jeune qui s'est très bien débrouillé. Depuis, je le fais travailler régulièrement ». Et cette main d'œuvre est financièrement intéressante puisque l'association est exonérée d'une partie des charges URSSAF. Elle propose par ailleurs un contrat très simplifié qui

laisse l'employeur en dehors des questions administratives.

Fabrice, 26 ans, a ouvert un jour la porte de l'association pour sortir de l'enfer du chômage. « Rien n'est pire que de ne pas avoir d'activité et d'attendre son RMI », confie-t-il. Mis à la porte d'une discothèque, titulaire d'un CAP, il espère avoir la chance de se faire remarquer par un employeur. Ils sont près de 700 à être inscrits ainsi sur le fichier de l'association. Des jeunes, des femmes, mais aussi des chômeurs de longue durée qui préfèrent un petit boulot à la fastidieuse recherche d'un emploi par les voies conventionnelles.



## EMPLOI-SERVICE

# Au-delà des espérances

*L'Association intermédiaire (A.I.) a joué pleinement son rôle d'insertion pour sa première année de fonctionnement*

**A**tour de Jean-Claude Matilla, président, et des membres du bureau de l'A.I., une quarantaine de personnes, dont Hervé Lucbéreilh, conseiller général, s'étaient réunies pour assister au bilan de la première année « pleine » de fonctionnement d'Emploi-Service créé en 1993<sup>(1)</sup>. Bilan positif, tant sur le plan financier que sur le plan de l'aide aux demandeurs d'emploi. L'A.I. a effectué 862 contrats de mise à disposition pour 643 personnes, totalisant quelque 21 866 heures de travail. « Nous avons quatre-vingts inscrits de plus depuis le début de l'année. Nous comptons sur l'insertion d'une vingtaine de personnes, mais le nombre réalisé est au-delà de nos espérances », commente M. Matilla. En effet, ce sont près de 160 demandeurs d'emplois inscrits à l'A.I. qui ont pu se réin-

sérer dans le monde du travail, dont une quarantaine dans des emplois fermes (37 CDI dans divers secteurs et quatre contrats de retour à l'emploi-CDI).

Pour les autres, ils se sont ventilés entre les contrats Emploi-Solidarité (41) et divers contrats à durée déterminée (120).

Actuellement, une vingtaine de personnes sont en stage de formation par le biais de l'ANPE, un des nombreux partenaires sociaux en relations avec Emploi-Service.

Au cours de cette assemblée générale, M. Bessières, directeur départemental du travail et de l'emploi, a tenu à préciser le champ d'action d'Emploi-Service, en soulignant « l'honnêteté des membres de l'association ».

M. Matilla a rappelé l'extrême vigilance dont fait preuve le personnel de l'A.I.

Par ailleurs, le conseil d'administration a voté à l'unanimité la réélection du bureau.

Réinsérer toujours plus, tel est le mot d'ordre à Emploi-Service, qui se place à la dixième place du département au regard du nombre d'heures travaillées.

ERIC MARTY

(1) Emploi-Service, 21, place de la Cathédrale, à Oloron, tél. 59.36.08.09.



J.-C. Matilla a dressé le bilan d'une année d'aide aux demandeurs d'emplois.

1995

# EMPLOI SERVICE

Association intermédiaire du Haut-Béarn et de Soule

## 38.666 HEURES DE TRAVAIL

■ «*Emploi Service*»  
l'association  
intermédiaire du  
Haut-Béarn vient de  
faire à l'occasion de  
son assemblée  
générale, le bilan de  
ses activités.

Le rôle essentiel d'"Emploi Service" créé en 1993 est de servir d'intermédiaire entre demandeurs d'emploi et employeurs et de proposer une aide aux personnes en recherche d'emploi ou mettant à leur disposition différents moyens d'information et en les conseillant pour la constitution de leur dossier.

Du tableau statistique annuel présenté aux membres lors de l'assemblée générale, il ressort que l'association a accueilli en 1995, 285 nouveaux demandeurs d'emploi et mis à la disposition de particuliers, d'entreprises, de commerçants et artisans 184 personnes. Au total les 122 hommes et les 62 femmes ont travaillé 38.666 heures. Ces heures se répartissent inégalement selon les emplois exercés. Elles représentent 29% d'emplois d'ouvriers non qualifiés, 23,5% dans le bâtiment et les services aux particuliers, 9% dans les emplois d'entretien ou de nettoyage en entreprise, 7% en tant que conducteurs de véhicules et moins de 2% dans les autres secteurs (administra-



Jean-Claude Mattila a présenté les chiffres d'"Emploi Service".  
(Photo M.G./Pyrénées-Presse)

tions, emplois de service, environnement et agriculture).

Dans le domaine de l'insertion on notera que parmi les personnes mises à disposition par "Emploi Service", 84 d'entre-elles ont signé un CDD, 9 un CDI et 41 ont travaillé grâce à des contrats bénéficiant de l'aide de l'Etat.

Auparavant dans son rapport moral, le président Jean-Claude Mattila avait souligné qu'"Emploi Service" était membre de l'Union départementale (UDAIPA) qui regroupe neuf associations dans le 64. Les premières tâches de cette union ont été de mettre en place une charte de déontologie, d'établir des relations avec la DDTEFP et d'essayer de signer une convention avec l'ANPE et de

parler d'une seule voix avec les différents services de l'Etat et du département. Elle a permis enfin de rectifier quelques dérives dans les fonctionnements et les actions. «*Devant le succès obtenu par les associations intermédiaires la DDTEFP a été dans l'obligation de nous demander plus de rigueur dans la mise à disposition dans le secteur marchand (entreprises, artisans et commerçants) et de fixer des règles plus strictes (pas d'interventions dans l'atelier de production par exemple). Ces nouvelles règles nous ont engagées dans une réflexion pour la création d'activités nouvelles. Cette création est encore à l'étude et demandera un important travail de faisabilité*» devait conclure J.-C. Mattila

1996

1993 - 2023



## Au service de l'insertion

*La communication sera l'un des objectifs prioritaires de l'association intermédiaire du Haut-Béarn, qui vient de tenir son assemblée générale*

Aider les chômeurs dans la recherche d'un emploi définitif, favoriser l'embauche des personnes les plus en difficulté en les mettant à titre onéreux à disposition d'employeurs éventuels pour des secteurs d'activité non couverts par ailleurs : l'association intermédiaire du Haut-Béarn continue la mission d'insertion engagée en 1993. 24 029 heures de travail ont ainsi transité par Emploi Service en 1996, avec une nette domination des emplois de services aux particuliers, tels qu'emplois de maison ou travaux de bricolage (37 %) et des emplois du bâtiment, d'entretien et de nettoyage (26 %).

« La DDTEFP (direction départementale du travail, de l'emploi et de la formation professionnelle) nous a demandé de modérer notre action sur le secteur marchand (artisans, commerçants, entreprises), précise Jean-Claude Matilla, président de l'association. Nous essayons donc de porter nos efforts sur les particuliers. Notre objectif est de faire passer ce secteur de 37 % à 40 % cette année. » Pas question d'abandonner le secteur marchand pour autant, car l'insertion passe par là. Si en 1996, onze

personnes ont pu bénéficier de contrats à durée indéterminée à l'issue d'une période sous l'égide de l'association, c'est bien dans ce créneau du bâtiment, des nettoyages ou chez des artisans. « Souvent, les employeurs n'osent pas embaucher, explique Marie-Thérèse Bordes, directrice d'Emploi Service. Nous arrivons parfois à leur montrer que c'est leur intérêt et ils franchissent le pas. »

### CONTINUER LA PROSPECTION

Seul problème, une association intermédiaire n'a pas accès à la publicité, contrairement à d'autres services du même type comme les chèques emploi-service qui ont un grand succès grâce aux campagnes télévisées. D'où les difficultés à communiquer, que l'on cherche à surmonter en se servant de l'étude de marché réalisée en début d'année pour trouver les pistes qui permettront de mieux se faire connaître. D'autant que l'utilisation du chèque revient souvent plus cher que le passage par l'association : « Nous allons donc prospecter auprès des particuliers, des CE d'entreprises, des associations et au-



Marie-Thérèse Bordes, directrice; Christine Bordenave, secrétaire; Jean-Claude Matilla, président; Lucienne Bignolles, trésorière : une équipe au service de l'insertion par l'emploi (Photo Marcel Bedaxagar)

tres services relais, pour développer ce secteur d'activités et en faire le plus important, poursuit Jean-Claude Matilla, tout en continuant le partenariat avec les commerçants, les artisans et les entreprises pour favoriser l'insertion. »

Et de demander aux membres de l'association de s'en faire les porte-parole en parlant d'elle et en

donnant l'adresse et le numéro de téléphone. Emploi Service se dit prête à répondre à toute demande et à toute offre d'emploi, pour peu qu'elle entre dans le cadre de son agrément.

► **Emploi service : 21, place de la Cathédrale, Oloron-Sainte-Marie, tél. 05.59.36.08.09.**

M. B.

# EMPLOI SERVICE

Association intermédiaire du Haut-Béarn et de Soule

## EMPLOI-SERVICE LUTTE CONTRE L'EXCLUSION



De g. à dr. : Mme Bordes, secrétaire salariée, Mme Bordenave, secrétaire du CA, M. Matilla, président, Mme Bignolles, trésorière du CA. (Photo J.-B.C., Pyrénées-Presse).

L'association Emploi-Service présidée par Jean-Claude Ratilla a tenu son assemblée générale à l'ancienne mairie d'Oloron en présence de nombreux adhérents et de diverses personnalités\* impliquées dans cette structure qui a pour but essentiel l'insertion des demandeurs d'emploi.

Au cours de son rapport moral le président a tenu à rappeler qu'Emploi-Service a pour vocation première d'aider en priorité les personnes ayant peu ou pas de ressources en leur faisant reprendre contact avec le monde du travail tout en leur apportant des informations nécessaires pour leur réinsertion ou en les orientant vers les services compétents.

M. Matilla a également précisé qu'à la demande de la Direction départementale du Travail, l'association devait proposer ses services aux particuliers et modérer ses offres en direction du secteur marchand (artisans, commerçants, entreprises) qui représente quand même près de 60 % des

heures travaillées.

M. Matilla en conclusion de son rapport a demandé à tous de faire connaître l'association pour lutter encore plus efficacement contre la misère, l'exclusion, le travail au noir qui sont en Haut-Béarn comme ailleurs des fléaux qui gangrèment notre société.

■ J.-B.C.

\* Emploi-Service, 21, place de la Cathédrale, tél. 05.59.36.08.09.

1997

1993-2023



## OLORON SAINTE MARIE

*Une association dans la ville*

### LES CINQ ANS D'EMPLOI-SERVICE

■ *Emploi-Service vient de fêter son cinquième anniversaire. L'occasion pour Jean-Claude Matilla, président de l'association intermédiaire du Haut-Béarn, d'énoncer quelques chiffres, en forme de bilan.*

Créé le 6 décembre 1993, Emploi-Service s'est donné pour mission de mettre en relation les personnes en difficulté et les demandeurs d'emploi avec tous les employeurs potentiels du bassin d'Oloron : entreprises, artisans, collectivités locales ou associations. Installée au 21 de la place de la Cathédrale, dans le quartier samaritain, Emploi-Service se charge de l'inscription des personnes en recherche de travail, avant de les aiguiller selon leurs compétences vers les offres reçues par les responsables de l'association.

Après cinq années de fonctionnement est venue l'heure du bilan, fêté vendredi soir dans les locaux de l'ancienne mairie où Jean-Claude Matilla, entouré des membres du bureau, de la gestionnaire Marie-Thérèse Bordes et du comptable de l'association, Alain Villamayor, avait convié de nombreux amis.

#### **530 contrats d'insertion**

Avant de souffler les bougies du gâteau d'anniversaire, le prési-



*Cinq années d'existence. Avec la satisfaction d'œuvrer utilement dans le domaine de l'emploi pour les 1.650 demandeurs inscrits depuis la création de l'association. (Photo M. GUÉRIN, Pyrénées-Presses).*

dent a tenu à rappeler quelques chiffres révélateurs. « Depuis 1993, Emploi-Service a offert 142.638 heures de travail qui ont représenté 5.829 contrats de travail.

En moyenne, 246 clients ont fait appel à nous et le nombre de salariés est passé de 5 à 192 en 97. Certes, notre association est toute petite en regard de celles créées ailleurs, comme celle

fondée par Pierre Bidart en Pays Basque intérieur, et sur laquelle nous avons pris modèle, mais nous pouvons nous montrer satisfaits dans le domaine de l'insertion où 530 contrats divers ont été signés, dont 52 à durée indéterminée, celui de la formation ou de la création d'entreprises », a notamment souligné Jean-Claude Matilla, tout en se réjouissant de la relance du

bâtiment, porteur d'embauches depuis quelques mois et de la courbe du chômage revue timidement à la baisse. A ces propos, teintés d'espoir, a succédé humblement le partage du gâteau d'anniversaire, synonyme de l'esprit de solidarité, entretenu avec chaleur et conviction, depuis la création d'Emploi-Service en 1993.

■ M.G.

# EMPLOI SERVICE

Association intermédiaire du Haut-Béarn et de Soule

Association dans la ville

## «EMPLOI SERVICE» : UNE AIDE SOLIDAIRE

■ Association intermédiaire du Haut-Béarn, "Emploi Service" vient en aide aux chômeurs en recherche d'un travail et répond, en tant qu'employeur, aux besoins de main-d'œuvre.

Créée voici cinq ans par un groupe de bénévoles, "Emploi Service" est une association de type 1901 qui a pour but de venir en aide aux chômeurs dans la recherche d'un emploi définitif en mettant à leur disposition différents moyens d'information et en les conseillant pour la constitution de leurs dossiers. L'association se met également à la disposition des professionnels et des particuliers en demande de main-d'œuvre et à ce titre propose une grande diversité de services. «Nous sommes en mesure de répondre à peu près à toutes les sollicitations sans nous placer en concurrence avec les artisans. Bien au contraire, il nous arrive d'orienter les demandes vers un professionnel qui à son tour, en cas de nécessité, peut faire appel à nous», précise Jean-Claude Mattila, président d'"Emploi Service".

### Un employeur responsable

A-t-on besoin d'aide pour le ménage, la couture, le repassage, les courses, pour garder un enfant, une personne âgée ou handicapée? Souhaite-t-on

faire réaliser des petits travaux d'entretien d'extérieur ou d'intérieur qui n'intéressent pas un professionnel? La liste n'est pas exhaustive — "Emploi Service" propose des solutions aux utilisateurs pour un tarif horaire de 58 F et une cotisation annuelle de 50 F. De plus, l'association se charge de toutes les formalités administratives, assure le suivi des personnes mises à disposition, suggère et organise, pourquoi pas, des plans de formation. «Si des difficultés surviennent, en temps qu'employeur désigné, il nous appartient de régler les conflits», souligne Jean-Claude Mattila, tout en indiquant que les particuliers utilisant les services d'une association intermédiaire, pour effectuer à leur domicile des tâches familiales ou ménagères, peuvent bénéficier d'une réduction d'impôts équivalente à 50 % des factures payées, dans la limite d'une dépense maximale de 45.000 F par an.

Pour mener à bien toutes les tâches qui incombent à l'association, dont le siège est situé à Oloron, au 21 de la place de la Cathédrale, "Emploi Service" dispose de deux salariés permanents. Marie-Thérèse Bordes



"Emploi Service" : une équipe de bénévoles, à l'écoute des demandeurs d'emploi. (Photo Michel Guérin, Pyrénées-Presse).

est chargée de la gestion, accueille les demandeurs d'emploi, les conseille, les oriente vers les services compétents. Alain Vilamajor, en tant que comptable, s'occupe des facturations et règle les salaires. «Nous avons aussi, parfois, à dénouer des situations difficiles auprès des personnes qui viennent vers nous. Nous le faisons avec cœur et l'esprit de solidarité qui anime tous les bénévoles», assure Jean-Claude

Mattila. Un responsable qui, sans trop y croire, souhaiterait qu'"Emploi Service", dont l'existence s'appuie sur sa volonté

de lutter contre le chômage et le travail au noir, n'ait plus, prochainement, sa raison d'être...

■ M. G.

### Repères

"Emploi Service", association intermédiaire, couvre les huit cantons du Haut-Béarn : Accous, Aramits, Arudy, Laruns, Lasseube, Navarrenx, Oloron-Est et Ouest. Appels au 05.59.36.08/09. Accueil au 21, place de la Cathédrale à Oloron ainsi qu'à la mairie de Bedous, les deuxièmes et quatrièmes jeudis de chaque mois.

1998

1993 - 2023



# EMPLOI SERVICE

Association intermédiaire du Haut-Béarn et de Soule

## ASSOCIATION EMPLOI-SERVICE

### Au service des particuliers

*L'association va refaire une plaquette d'information afin de mieux se faire connaître*



L'équipe de bénévoles d'Emploi-service veut mieux faire connaître le service aux particuliers

(Photo Marcel Bedaxngar)

L'association intermédiaire « Emploi-service » a fêté son cinquième anniversaire à la fin de l'année 1998. Créée pour aider les personnes les plus en difficulté dans la recherche d'un emploi, l'association prospecte le secteur marchand et associatif, les collectivités locales et les particuliers pour placer ces demandeurs d'emploi. « Au bout de ces cinq années, nous nous rendons compte que notre service aux particuliers n'est pas encore assez connu, vient de déclarer le président Jean-Claude Matilla. Nous avons donc décidé de refaire une plaquette d'information sur ce que nous proposons ».

Ménage, couture, courses diverses, présence auprès de personnes handicapées, surveillance lors de départs en vacances, découpage et rangement de bois... Les multiples

utilisations possibles sont rappelées dans ce document. Avec les tarifs pratiqués, à peine supérieurs au SMIC horaire pour faire face au fonctionnement d'une association qui fait dans les 130 factures et 80 bulletins de salaire chaque mois, avec ses deux propres salariés: Marie-Thérèse Bordes pour l'accueil et le fonctionnement et Alain Villamayor pour la comptabilité. Un personnel qui n'est pas de trop, car Emploi-service se charge bien évidemment de toutes les formalités administratives concernant les personnes qu'elle met à la disposition des divers employeurs.

L'assemblée générale de l'association aura lieu le vendredi 18 juin, à 18 h 30, dans l'ancienne mairie, place de la cathédrale.

► Renseignements au 05.59.36.08.09.

1998

EN BREF

1993 - 2023

Le 29 Novembre 1999  
Emploi Service quitte Sainte-Marie  
pour le 19 rue Centulle à Ste Croix



# EMPLOI SERVICE

Association intermédiaire du Haut-Béarn et de Soule

Emploi-services

## Des locaux plus fonctionnels

■ L'association Emploi-Services vient de déménager. Elle occupe de nouveaux locaux au quartier Sainte-Croix.

On connaît en capitale du Haut-Béarn l'excellent travail que réalise auprès des personnes en difficulté, l'association Emploi-services. Dirigée par Jean-Claude Matilla, cette dernière vient de quitter ses locaux de la place Cathédrale pour le quartier Sainte-Croix où elle occupe désormais le rez-de-chaussée du 21, rue Centulle. Le numéro de téléphone reste toutefois le même. On peut contacter les responsables au 05.59.36.08.09. Une permanence est assurée pour les demandeurs d'emploi du lundi au vendredi de 10 h à 12 h, les clients ayant un accès 24 heures sur 24 sur le répondeur.

Il faut savoir en effet qu'Emploi-Services propose aux particuliers, aux associations mais aussi aux collectivités ou aux entreprises, une main-d'œuvre de qualité. « Nous avons environ 200 salariés inscrits sur nos listes » ajoute, Jean-Claude Matilla. « C'est d'autant plus intéressant pour ceux qui font appel à nous que toutes les démarches administratives sont assurées par l'association. Le client ne paye qu'une facture. » On sait aussi qu'à partir du 1er janvier, c'est une véritable entreprise de travail temporaire qui verra le jour. « Nous ne sommes pas ici pour faire du bénéfice. Nous avons tout d'abord un rôle de formateur. C'est d'autant plus important que les besoins existent. » L'association bénéficie d'un coup de pouce de la région. Reste maintenant à convaincre les donateurs d'ordre.

■ J.-P. A.



L'équipe d'Emploi-Services dans ses nouveaux locaux de la rue Centulle. (Photo Jean-Paul Allongue, Pyrénées Presse).

1999

1993 – 2023

# EMPLOI SERVICE

Association intermédiaire du Haut-Béarn et de Soule

Une association dans la ville

## Emploi service à l'heure du bilan

■ Association intermédiaire du Haut-Béarn, «Emploi service» vient de tenir son assemblée générale.

Dans son rapport moral, le président Jean-Claude Matilla souligna qu'après cinq années de fonctionnement, «Emploi service» pouvait se montrer satisfait des résultats obtenus même si l'association oronaise est la plus petite du département de par les résultats, en heure de travail de mise à disposition. En revanche, elle est très bien placée en ce qui concerne les résultats d'insertion. En 98, 29.386 heures de travail ont été effectuées pour 1.447 contrats (48% dans le secteur marchand, 43% chez les particu-

liers). 181 personnes ont été mises à disposition dont 120 ont signé un contrat de travail.

Evoquant la prochaine loi sur l'exclusion qui va s'appliquer à partir du 1<sup>er</sup> juillet, le président indiqua qu'elle allait apporter certaines contraintes et obliger «Emploi service» à quitter le secteur marchand. «Pour éviter que nous soyons trop pénalisés, nous avons fait des propositions d'amendements qui ont généré de nombreuses réunions de travail avec nos collègues, des associations, les élus et les organismes d'Etat» a précisé



Entouré des membres du bureau, J.-C. Matilla a présenté le bilan et défini les projets de l'association.



L'assistance a suivi avec intérêt cette assemblée générale. (Photos M. Guérin, «Pyrénées-Press»)

Jean-Claude Matilla avant d'aborder les projets.

L'association a investi et va créer de nouveaux locaux à Ste-Croix. Une maison a été achetée, l'aménagement des bureaux est en cours et l'ouverture est prévue à la fin septembre de cette année. Par ailleurs, pour poursuivre son travail d'insertion dans le cadre de la nouvelle loi, il a été décidé de créer une entreprise de tra-

vail temporaire d'insertion. Cette entreprise de type associatif se crée avec «Job Express» qui couvre neuf cantons dans le département dont Monein, Orthez et Ipégy.

Cette nouvelle structure permettra ainsi de couvrir 17 cantons dans les Pyrénées-Atlantiques.

En concluant son rapport, Jean-Claude Matilla ne manqua pas de remercier tous ceux qui

ont permis à «Emploi service» de remplir sa mission. 1993: Mme Bordes, la gérante qui a la lourde tâche de bien définir les possibilités d'emploi et de répondre aux exigences des clients; M. Villamarjo, comptable chargé d'un grand nombre d'opérations mensuelles, les membres du conseil d'administration et tous les partenaires.

1999

1993-2023



En 2000, le territoire d'Emploi Service  
qui ne couvrait que le Haut-Béarn,  
s'élargit à la Soule (Mauléon et Tardets)

**Mauléon** / Association intermédiaire pour l'emploi

## “Emploi Service” s’installe en Soule

A partir du 21 février prochain, une permanence d'Emploi Service sera ouverte à Mauléon, 13, rue de Belzunce, le lundi de 14 h à 17 h, le mercredi et le vendredi de 10 h à 12 h et à Tardets, à la mairie, le lundi de 10 h à 12 h.

«Nous avons accepté de reprendre les cantons de Mauléon et de Tardets à la demande d'Izpegi Service qui souhaite réduire son activité aux cantons de Saint-Etienne-de-Baigorry et de Saint-Jean-Pied-de-Port», a résumé Jean-Claude Matilla.

Précisons qu'Emploi Service n'a rien à voir (même si les deux structures peuvent être amenées à collaborer) avec ma mission Emploi Jeunesse qui vient de se créer à la Mission locale. «Notre association ne bénéficie d'aucune subvention, a précisé son président. Nous sommes seulement exonérés de certaines charges patronales jusqu'à 750 heures de travail par an et par salarié. Nous ne fonctionnons que grâce au travail de nos bénévoles et à une petite marge sur le coût horaire de mise à disposition».

### Tous services

Désormais présent dans dix cantons avec les huit qu'il couvrait en Haut-Béarn, Emploi Service s'est fixé pour missions :

— l'aide aux chômeurs dans la recherche d'un emploi définitif (...) en les conseillant pour la constitution de leur dossier et en facilitant les contacts avec d'éventuels employeurs;



Françoise Roméo, assise à gauche, assurera les permanences d'Emploi Service. (Photo J.-L. B., Pyrénées-Presse)

— l'embauche de personnes sans emploi et ayant des difficultés de réinsertion (bénéficiaires du RMI, chômeurs de longue durée ou âgés de plus de 50 ans) pour les mettre à la disposition d'utilisateurs, personnes physiques ou morales, agriculteurs, artisans, commerçants, prestataires de service ou toute personne désireuse de se faire aider momentanément;

— l'intervention auprès des différents services concernés par l'aide aux chômeurs;

— la recherche et l'expérimentation d'initiatives susceptibles de créer des emplois et de développer des entreprises

nouvelles. Concrètement donc, l'association pourra fournir aux utilisateurs, en fonction de la main d'œuvre disponible, un très large éventail de services aux particuliers (ménage, couture, repassage, courses, soutien scolaire, accompagnement de personnes âgées, malades ou handicapées, surveillance, soins aux plantes ou aux animaux, levée de boîtes aux lettres, découpage de bois, chauffeur occasionnel, petits travaux d'entretien, petit secrétariat, courrier, etc.), aux industriels, entrepreneurs, artisans, commerçants, agriculteurs, collectivités, services publics et aux

associations (surcroît de travail, petits remplacements, classement, mise sous plis, opérations publicitaires, nettoyage, accompagnement, montage de stands, aide aux activités culturelles et agricoles, protection de l'environnement, réactualisation des métiers anciens, services nouveaux, etc.).

### Bientôt une ETTI

«Nous assurons toutes les formalités administratives, déclarations et paies, car c'est nous qui sommes l'employeur», a précisé Lucienne Bignoles, la trésorière d'Emploi Service. Il en coûtera 72 F de l'heure aux entreprises, industries et services publics, 66 F aux artisans, commerçants, agriculteurs, hôteliers et collectivités locales et 60 F aux particuliers. Pour ces derniers, de nombreux services ouvrent droit à une réduction d'impôt de 50% des factures dans la limite de 22.500 F par an.

«Enfin, nous informons nos utilisateurs potentiels du secteur marchand que nous créons avec Job Express et en partenariat avec Izpegi Service une entreprise de travail temporaire d'insertion afin de compléter l'action des associations intermédiaires. Cette ETTI qui couvrira 23 cantons devrait fonctionner à partir du mois prochain», a conclu Jean-Claude Matilla avant d'inviter tous ceux qui sont inscrits à Izpegi Service à venir réactualiser leurs dossiers.



# EMPLOI SERVICE

Association intermédiaire du Haut-Béarn et de Soule

## SOULE

### ASSOCIATION EMPLOI-SERVICE

## Difficile pour les femmes

L'emploi des femmes  
reste le problème numéro 1



Jean-Claude Matilla, président d'Emploi-service, entouré de Lucienne Brignolles et de Christine Bordenave  
(Photo Gilles Choury)

Il y a toujours des difficultés d'insertion des femmes dans le monde du travail local ». Ce constat fait par Jean-Claude Matilla lors de la récente assemblée générale d'Emploi-service à Mauléon, est le même depuis 1963, année où s'est créée l'association. Parce que les offres d'emploi concernent surtout les métiers du bâtiment ou de l'artisanat, faiblement destinés aux femmes.

Alors, l'association imagine trouver des parades : « nous allons lancer des formations de base destinées aux femmes sous la forme de modules de 2heures, explique Jean-Claude Matilla. L'une sera destinée au travail de femme de ménage, l'autre au jardinage. Mais on peut aussi imaginer trouver des emplois pour un public féminin dans le bâtiment ».

#### 2000 PERSONNES RÉINSÉRÉES

En attendant, Emploi-service continue sa mission d'insertion. En 2000, 2 424 contrats ont été signés entre l'association et ses clients, soit 42 406 heures de travail effectives. La majorité d'entre eux sont des particuliers (55 %), le secteur marchand ne représentant que 28 %. Jean-Claude Matilla se félicite du nombre de personnes réinsérées depuis la création de

l'association : « nous avons dépassé les 2000, et cela veut aussi dire que bon nombre d'entre eux ne sont plus dans notre structure et ont trouvé un emploi définitif ».

En complément de son activité sur l'ensemble des cantons du Haut-Béarn et de la Soule, Emploi-service a lancé en août dernier une entreprise de travail temporaire d'insertion baptisée 'Oloron Mauléon intérim insertion'. Mais M. Matilla constate que « si les premiers résultats sont intéressants, ils restent légèrement en dessous de nos prévisions ». Il en conclut que « des efforts sont à faire pour nous faire connaître ». En ce qui concerne plus particulièrement le travail sur la Soule, que l'association oloronaise a repris des mains d'Izpegi services, son président en tire un bilan positif : « nous avons plus d'offres d'emplois en provenance d'artisans ou d'entreprises souletines que du Haut-Béarn. Nous ressentons là les effets du travail accompli par Izpegi services avant nous. Au contraire au niveau des particuliers, domaine dont ne s'occupait pas notre prédécesseur, nous avons nettement moins d'offres ». La aussi, l'association s'emploiera à développer ce service au particuliers.

GILLES CHOURY

2000

1993 - 2023

# EMPLOI SERVICE

Association intermédiaire du Haut-Béarn et de Soule

## SOULE

### AIDE A L'EMPLOI

#### S'insérer avec Emploi-Service

Emploi-Service reprend les activités d'Izpegi-Service en Soule



Jean Lougarot, aux côtés des bénévoles d'Emploi-Service dans leur nouveau local, 13, rue Belzance (Photo Gilles Choury)

Les personnes qui avaient l'habitude de faire appel aux services de l'association intermédiaire Izpegi-Service devront changer leurs habitudes. Désormais, c'est Emploi-Service qui sera leur nouveau interlocuteur.

Mais Emploi-Service continuera à travailler sur le même principe. « Notre mission est l'insertion par le travail et l'économie. C'est-à-dire d'insérer les personnes en recherche d'emploi, le plus rapidement possible dans une entreprise », souligne Jean-Claude Matilla, président de l'association.

Le retrait de Soule d'Izpegi-Service vient de la volonté de l'association de se rencontrer sur les cantons de Saint-Jean-Pied-de-Port et Bagnères. De la même façon, c'est une association intermédiaire d'Orthez qui prendra son relais sur les cantons de Saint-Palais et Ibañeta. « Il n'y a aucune concurrence entre nous », précise Jean-Claude Matilla. « Nous avons d'ailleurs les mêmes buts et les sept associations intermédiaires départementales se sont partagé le territoire ».

#### PARTICULIERS OU PROFESSIONNELS

Pour accomplir sa mission, Emploi-Service pourra compter sur ses trois salariés, ses bénévoles et aussi son expérience dans les huit cantons du Haut-Béarn, autour d'Oloron.

Le principe de l'association est de mettre en contact des employeurs potentiels (des particuliers mais aussi des professionnels) avec des personnes à la recherche d'emploi.

Qui peut faire appel à ces services ? Des particuliers ou des professionnels à la condition que « ces travaux ne puissent être réalisés

que hors concurrence avec les artisans ou services en mesure de les satisfaire et avec le matériel de l'utilisateur ».

Dans le cas des particuliers, il peut s'agir de travaux de ménage, couture, repassage, courses, soutien scolaire... Précisons que nombre de ces services permettent de bénéficier d'une réduction d'impôts de 50 % de la facture, dans la limite de 22 500 francs par an. Autre avantage pour la personne qui utilise ces services : Emploi-Service est considérée comme l'employeur. A ce titre, c'est elle qui se charge de toutes les formalités administratives, déclarations, payes. Le particulier ou le professionnel paiera ces services selon un barème horaire : 60 francs pour les particuliers, 66 francs pour les artisans, commerçants, agriculteurs et 72 francs pour les entreprises de l'industrie.

Toutes les personnes intéressées pourront rencontrer François Roméo qui assurera des permanences en Soule. Attention, à Mauléon, le lieu d'accueil va changer. A partir du 21 février, il faudra se rendre au 13, rue Belzance (près de la clinique vétérinaire) et non plus au Centre multiservices. Un lieu choisi par commodité, « les salles du Centre sont utilisées par tous. Il nous était difficile d'y laisser du matériel. Avec notre propre local, ce sera chose possible », note Jean-Claude Matilla.

Les permanences seront assurées le lundi de 14 heures à 17 heures, le mercredi et le vendredi de 10 heures à 12 heures à Mauléon (05.59.28.25.87). Et le lundi de 10 heures à 12 heures à la mairie de Tardets.

GILLES CHOURY

2000

1993-2023



## EMPLOI-SERVICE

# Ne pas lâcher l'insertion

*Une entreprise de travail temporaire d'insertion verra bientôt le jour.  
Oloron Mauléon Insertion couvrira la Soule et le Haut Béarn.  
Comme Emploi-Service*

MARCEL BEDAXAGAR

**E**lle devrait voir le jour très vite : « Au plus tard le 1<sup>er</sup> juillet », selon le président de l'association intermédiaire Emploi-Service Jean-Claude Matilla. L'entreprise de travail temporaire d'insertion dont on parlait déjà en septembre dernier sera donc bientôt portée sur ses fonds baptismaux. Mais plus comme prévu cet automne. « Nous envisagions de la créer avec les Orthéziens de Job Express. Mais quelques divergences de vue nous conduisent à voler de nos propres ailes », poursuit le président.

C'est donc sur le territoire sur lequel s'étend l'activité d'Emploi-Service que se déploiera la zone d'influence de « Oloron Mauléon Insertion » : celui d'origine et qui englobe le Haut-Béarn et celui qui s'est ajouté il y a peu sur les deux cantons de Soule laissés vacants par Ipeget Service. D'où l'appellation : O.M.I. pour Oloron Mauléon Insertion. Une véritable entreprise de travail temporaire, en fait,



La création de l'association OMI leur permettra de continuer à faire de l'insertion  
(Photo Marcel Bedaxagar)

mais associative et vouée à l'insertion.

Cette insertion jusque-là pratiquée par l'association intermédiaire Emploi-Service, contrainte par la loi à changer son fusil d'épaule.

### BONS RÉSULTATS

« Après six années de fonctionnement, nous restons l'une des plus petites associations intermédiaires du département, mais au niveau de l'insertion, nous sommes très bien placés », estime pourtant Jean-

Claude Matilla. Mais alors qu'en 1998, 29 386 heures et 1447 contrats ont généré la mise à disposition de 181 personnes dont 120 ont signé un contrat de travail, seules 69 personnes sur les 171 mises à disposition en 99 ont pu signer un tel contrat (pour 27 937 heures et 1615 contrats).

En effet, la loi est passée par là en cours d'année et Emploi-Service a dû peu à peu céder du terrain sur le secteur marchand pour se consacrer essentiellement à celui des

particuliers. « Or, c'est dans le secteur marchand que nous pouvions faire de l'insertion », constate Jean-Claude Matilla.

Mais amener les exclus du monde du travail à remettre le pied à l'étrier reste la principale motivation des bénévoles qui pilotent Emploi-Service. Oloron Mauléon Insertion, l'entreprise de travail temporaire d'insertion qu'ils créent en parallèle leur permettra de poursuivre dans cette voie.

# EMPLOI SERVICE

Association intermédiaire du Haut-Béarn et de Soule

Association emploi-service

## Une année charnière



Après 6 ans d'existence Emploi-Service franchit un nouveau cap à l'occasion de cette assemblée générale. (Photo Patricia Doassans « Pyrénées-Presse »).

L'assemblée générale de l'Association Emploi-Service qui vient de se dérouler, a mis en lumière la nécessité de franchir un nouveau cap.

Comme l'a précisé le président Jean-Claude Matilla, avec la loi contre l'exclusion votée en juin 1999, aura été une année particulière avec une baisse importante des contrats d'insertion signés, 69 contre 120 l'année précédente, d'où l'urgence de la création d'une entreprise de travail temporaire d'insertion.

Cette nouvelle structure permettra la poursuite du travail d'insertion dans le cadre de la nouvelle loi et aura pour support juridique l'association dénommée « Oloron Mauléon Insertion » (OMI). Elle couvrira le même territoire que l'actuelle emploi-service, lequel territoire avait été augmenté en novembre et concernait les cantons de

Tardets et Mauléon à la demande d'Ispegi-Service qui souhaitait réduire sa zone. Hormis ces changements, on retiendra que l'association a emménagé dans ses nouveaux bureaux au 19, rue Centalle depuis la fin du mois de novembre.

Après avoir fait le bilan des six années d'existence de l'association, Jean-Claude Matilla a remercié les salariés présents depuis 1993, Mme Bordes qui gère les offres et les demandes ainsi que M. Villamayor, chargé de la comptabilité et la nouvelle embauchée Mme Romeo.

Avant de conclure cette assemblée générale, M. Matilla a également remercié tous les membres du conseil d'administration, toutes les personnes qui ont été mises à disposition et surtout les clients partenaires indispensables à la vie de l'association.

2000

1993 - 2023



# EMPLOI SERVICE

Association intermédiaire du Haut-Béarn et de Soule

## OLORON & HAUT-BÉARN

INSERTION Une association dans la ville

# Pour un public en difficulté

Emploi Service, association d'insertion, a vu son activité progresser en 2001.

Présidée par Jean-Claude Matila, l'association a proposé à un public défavorisé en 2001 49.000 heures de travail contre 42.000 l'année précédente, en majorité chez des particuliers.

Sur les 566 personnes inscrites chez Emploi Service, 342 d'entre elles ont pu travailler au moins une fois dans l'année.

Ce sont essentiellement des bénéficiaires du RMI, de l'allocation de solidarité spécifique, de travailleurs handicapés relevant du COTOREP ou bien encore de jeunes en grande difficulté. Mais pour que leur insertion puisse se concrétiser véritablement, elles sont orientées au maximum vers Oloron Mauléon Intérim Insertion (OMII), autre association qui peut proposer des emplois dans le secteur marchand. Cela se passe dans le cadre obligatoire d'un agrément délivré par l'ANPE qui intervient également dans le fonctionnement d'Emploi Service. Toutes ces actions auront permis en 2001 à 88 personnes de trouver un emploi en CDI ou CDD.

Rappelons que les deux associations couvrent dix cantons dont deux en Soule et huit en Haut-Béarn.

Emploi-Service n'a pas jusqu'à présent demandé de subventions publiques puisque ses comptes financiers ont un solde positif. En ce qui concerne les projets immédiats, l'association mène en ce moment une étude pour monter des formations de base à l'intention des personnes les plus en difficulté.

Celles-ci pourraient effectuer chez des particuliers des travaux de ménage, de repassage, de jardinage, etc., vu qu'il y a de la demande.

Tous ces services et d'autres notamment auprès des personnes âgées pourraient entrer dans le cadre de l'A.P.A. (Allocation personnelle d'autonomie), ce qui se conclurait par des emplois à contrat à durée indéterminée chez des particuliers.



Le bureau présidé par Jean-Claude Matila, entouré de ses collègues.

Autre vocation d'Emploi-Service, l'écoute et l'orientation des adhérents vers les organismes compétents au niveau des aides administratives par exemple, ce travail étant dans de nombreux cas un soutien psychologique et matériel ainsi qu'une remotivation pour

la recherche d'emplois, de stages, etc.

Dans le même ordre d'idée, une coopération informelle mais continue existe avec les services sociaux et les autres structures ou entreprises d'insertion et de travail temporaire du secteur. Pour faire

fonctionner l'association, outre plusieurs bénévoles, il y a deux salariés en équivalent temps plein.

Ils sont à la disposition des demandeurs mais aussi des personnes recherchant du personnel au 19, rue Centulle (quartier Sainte-Croix) ou au 05 59 36 08 09.

2001

1993 - 2023

# EMPLOI SERVICE

Association intermédiaire du Haut-Béarn et de Soule

ASSOCIATION EMPLOI SERVICE

## Les fruits de l'insertion

L'association Emploi Service a fait dernièrement le bilan de l'année 2000. Beaucoup de modifications et d'évolutions sont intervenues

DAVID PATSOURIS

L'association Emploi Service, présidée par Jean-Claude Matilla, existe maintenant depuis sept ans à Oloron. Il y a quelques jours son président, Jean-Claude Matilla, a dressé le bilan de son action avant d'entrer de plein pied dans le nouveau millénaire.

Cette association a pour vocation d'aider les demandeurs d'emploi à trouver une solution d'insertion, en les mettant en contact, par des missions de travail, avec des employeurs potentiels. Ensuite, elle a pour objectif de les orienter vers les organismes compétents pouvant répondre à leur besoin : information sur leurs droits, formation, etc...

Il s'est passé beaucoup de choses pendant cette année 2000 pour Emploi Service. Tout d'abord, l'association s'est développée dans les cantons de Mauléon et de Tardets. Une personne a même été embauchée pour assurer une présence dans ce secteur.

### UNE NOUVELLE ENTREPRISE

Pour cette année 2000, 1 746 personnes sont inscrites au fichier d'Emploi Service. 339 d'entre elles sont venues s'inscrire dans l'année. L'association totalise 42 000 heures travaillées par 265 salariés (174 femmes, 91 hommes) avec 2 424 contrats de mise à disposition. Finalement, 85 personnes ont été insérées dans le monde du travail, dont neuf en contrat à durée indéterminée (CDI). Enfin, deux des inscrits ont créé leur propre entreprise.



Jean-Claude Matilla a dressé le bilan de l'année 2000 pour Emploi Service (Photo « Sud-Ouest »)

D'autre part, les responsables d'Emploi Service ont créé une entreprise de travail temporaire d'insertion en juillet dernier : Oloron Mauléon Intérim Insertion (OMII). Deux personnes ont été engagées dans cet organisme qui obéit aux mêmes lois que les agences d'intérim privées, l'une pour l'accueil et l'encadrement social des demandeurs d'emploi, l'autre pour s'occuper de la promotion et de l'élaboration des contrats de mission.

Cette création a dû intervenir après la promulgation des lois contre l'exclusion qui interdit doré-

navant aux associations telles qu'Emploi Service de travailler pour le secteur marchand. Trente personnes sont inscrites au fichier d'OMII, dont 23 agréées par l'ANPE. Vingt-deux d'entre eux ont bénéficié de contrat de mission dont 18 hommes et 4 femmes. 3 327 heures de travail sont comptabilisées avec 30 contrats. Enfin, l'association peut revendiquer l'insertion de quatre personnes, dont deux en CDI.

**Les permanences.** La première est à Oloron, rue Centulle, tous les jours au 05.59.36.08.09. A Mauléon,

13, avenue Belzunce, le lundi de 14 heures à 16 heures et le vendredi de 10 heures à 12 heures (05.59.28.25.87). A Tardets, à la Maison interprofessionnelle, place centrale, le lundi, jour de marché, de 10 heures à 12 heures.

A Laruns, à la mairie, le premier et le troisième mardi de chaque mois de 14 heures à 16 heures. A Arudy, salle Espalungue, le deuxième et le quatrième mardi de chaque mois de 14 heures à 16 heures. Enfin, une permanence devrait être prochainement ouverte à Navarrenx et à Bedous une fois par mois.

2001

1993 - 2023

# EMPLOI SERVICE

Association intermédiaire du Haut-Béarn et de Soule

## AG DE L'ASSOCIATION EMPLOI SERVICE

### « Nous restons indépendants ! »

Le conseil d'administration d'Emploi service a fait le point vendredi sur sept années d'exercice

**E**n qualité de président de l'association, Jean-Claude Matilla a tenu en préambule à mettre l'accent sur quelques chiffres : « Le nombre d'heures a augmenté de 52 % en 2000 mais celui des contrats signés a baissé à cause de la loi Aubry qui a modifié notre fonctionnement. Le budget, quant à lui est de 2,787 millions. ». A Oloron, les demandes émanent surtout de particuliers, à l'inverse de Mauléon où la structure, implantée depuis un an sous le nom d'Oloron Mauléon Intérim Insertion, reçoit essentiellement des requêtes émanant des collectivités et des artisans.

Outre ces données chiffrées, Jean-Claude Matilla a désiré rappeler un certain nombre de règles chères aux membres de l'association : « Nous sommes avant tout des employeurs, nos clients sont par conséquent de simples utilisateurs déchargés de toute tâche administrative et de tout souci éventuel avec leurs employés. Quant à la rémunération, elle se fait au tarif minimum du SMIG mais rien n'empêche les clients, s'ils le désirent, de proposer un salaire plus élevé. » Si Emploi Service a le même statut que sa consœur Vedior Bis, les contacts avec l'ANPE ne passent pas toujours par une totale collaboration : « L'ANPE ne nous transmet pas tous les noms dont nous aurions besoin, notamment lorsqu'ils ont certaines qualifications. Pourtant, le détenteur d'un BTS a parfois de sérieuses difficultés pour trouver un emploi » déplore le président Matilla.



Jean-Claude Matilla (président), Christine Bordenave (secrétaire), Lucienne Bignoles (trésorière) et Michel Barrère (administrateur) ont affiché la bonne santé de leur association (Photo Nadia Porte Laborde)

D'autant qu'il ne s'agit pas d'embaucher les diplômés à un niveau de qualification inférieur mais plutôt, en les faisant entrer dans la vie active, de leur redonner confiance pour la suite de leur vie professionnelle.

#### SE TOURNER VERS L'INFORMATIQUE

Les administrateurs d'Emploi Service envisagent une mise en réseau informatique, uniquement sur Oloron dans l'immédiat, ainsi qu'un raccord à Internet. En outre, l'association recherche des partenaires afin de mettre en place un plan

de formation destiné à aider les chômeurs pour lesquels les solutions restent difficiles. « Ce sont surtout les femmes qui sont concernées et nous envisageons de les former à des métiers jusque-là essentiellement occupés par les hommes (entretien des espaces verts, bâtiment...) » précise Jean-Claude Matilla.

Emploi Service tient aussi à travailler en collaboration avec les élus locaux qui ont la possibilité de s'investir au sein du comité consultatif. Par ailleurs, une gestion sérieuse a permis à l'association de faire un léger bénéfice : « nous ne

demandons pas de subvention à la municipalité. Ainsi, nous restons indépendants, c'est une chose à laquelle nous tenons beaucoup » précise Lucienne Bignoles, trésorière et membre du conseil d'administration. Et Jean-Claude Matilla de conclure, non sans une pointe de fierté : « Beaucoup nous prédisaient l'échec mais notre travail a été payé. Nous sommes devenus des partenaires incontournables et nous incitons tous les non inscrits, demandeurs comme offreurs, à venir nous rejoindre ».

NADIA PORTE LABORDE

51953070

52793120

2001

1993 - 2023



## Emploi-Service se bonifie

■ Les responsables d'Emploi-Service viennent de dresser le bilan de leurs activités. L'association, qui a de nombreux projets, se félicite de sa marche en avant.

Jean-Claude Matilla peut être satisfait. Le président d'Emploi-Service qui était entouré de plusieurs membres du conseil d'administration a dressé le bilan des activités d'une association qui vient de souffler sept bougies. « Même si nous sommes une des plus petites associations intermédiaires, du département, de part les résultats en heures de travail de mise à disposition, on a montré notre efficacité » a-t-il souligné.

A ce sujet, on retiendra qu'en 2000, Emploi-Service a réalisé 42 406 heures pour 2 424 contrats dont 55% chez les particuliers et 28% dans le secteur marchand.

Il y a eu également 265 personnes mises à disposition dont 63 ont signé un contrat de travail et 2 installés. « La progression chez les particuliers, avec 63% des heures travaillées continue malgré la baisse en pourcentage » ajouta, Jean-Claude Matilla. Autre bonne nouvelle, les efforts engagés sur les cantons de Mauléon et de Tardets pour développer ce secteur, commencent à porter

leurs fruits. Il précisa dans la foulée « que le développement de l'activité sur l'ensemble des cantons a atténué les effets de la loi contre les exclusions, par rapport aux heures travaillées, mais les insertions ont été moins nombreuses que les années précédentes. » Il était donc urgent d'orienter l'association vers la création d'une entreprise de Travail temporaire d'insertion, ce qui a été fait. « Les premiers résultats sont intéressants mais légèrement en dessous de nos prévisions. Des efforts pour nous faire connaître sont nécessaires. » Parmi les projets, il y a la mise en réseau interne du matériel informatique. Par ailleurs les permanences seront optimisées et développées sur les cantons de Navarrenx et de Lasseube. Afin de répondre à la demande dans les secteurs porteurs, on mettra en place des formations en partenariat avec les organismes ou structures compétents.

Un constat a été fait par Emploi-Service. Le chômage baisse dans certains secteurs d'activité, comme le bâtiment, le



Jean-Claude Matilla a présenté avec quelques membres de l'association, le bilan d'Emploi-Service. (Photo Jean-Paul Allongue, Pyrénées Presse).

transport et l'hôtellerie-restauration. Il reste cependant fort pour les femmes « car nous n'avons pas de solutions à leur proposer sur notre territoire. » On retiendra encore que le taux de satisfaction des clients est bon et que le budget, qui est en forte augmentation, s'équilibre. Il devrait cette année franchir les 3 MF. Jean-Claude Matilla rappela qu'Emploi-Service était un employeur. « Nos clients sont des utilisateurs. A ce titre nous

les déchargeons de toutes les tâches administratives. C'est nous qui assumons la responsabilité et qui gérons les problèmes. N'oublions pas que l'on a un devoir: celui de faire

travailler les chômeurs. » A ce sujet, on notera que 272 personnes sont inscrites sur les fichiers de l'association

■ Jean-Paul Allongue

### Le conseil d'administration

Le conseil d'administration a la composition suivante: Jean-Claude Matilla, Christine Bordenave, Lucienne Bignolles, Michel Barrère, José Calaforra, Annie Coutin, Denise Luqué, Marc Matilla, Jean-Louis Broyer.

**Mauléon** / *Emploi-service*

## Nette progression des activités en 2000

Bien que les 8 cantons du Béarn que couvre Emploi-service pèsent bien plus lourd que les deux cantons de la Soule qui en font désormais partie, les responsables de l'association se font un devoir d'organiser les assemblées générales alternativement à Oloron et à Mauléon afin d'intéresser les Souletins.

Hélas, vendredi dernier, ces derniers n'étaient pas bien nombreux dans l'assistance, en tout cas en nette infériorité numérique par rapport aux Béarnais qui eux, n'avaient pas hésité à faire le déplacement. On l'a appris aussi en cours de réunion, il n'y a toujours pas de candidat souletin pour faire partie du conseil d'administration.

Ce qui n'a pas empêché l'assemblée générale de se dérouler dans la plus grande sérénité grâce aux excellents bilans affichés. « L'année 2000 était déterminante pour nous, a avoué Jean-Claude Matilla. On ne savait pas où on allait. Mais en passant en un an de 28.000 heures travaillées à plus de 42.000 nous avons connu une progression de plus de 50% grâce en partie à la reprise des activités d'Izpegi Services sur les cantons de Mauléon et de Tardets ».

Une efficacité qui ne s'exerce pas seulement par les 10.000 heures travaillées en Soule en 10 mois seulement de travail efficace. Un rapide calcul

montre en effet que ce nombre a augmenté de 4.000 heures en Béarn ».

### Deux associations complémentaires

« Mais notre mission essentielle c'est de réussir l'insertion des gens qui s'adressent à nous, a rappelé le président d'Emploi-service. Les insertions ayant été moins nombreuses que les années précédentes, nous avons créé une entreprise de travail temporaire d'insertion que nous avons appelée Oloron Mauléon Interim Insertion ».

Cependant, malgré des premiers résultats intéressants, ils sont un peu en-dessous des prévisions. Il semble donc que l'OMII ait besoin de se faire connaître.

« Le chômage baisse dans certains secteurs d'activité comme le bâtiment, le transport et l'hôtellerie restauration, a remarqué J.-Claude Matilla. Mais il reste fort pour les femmes auxquelles nous n'avons pas de solutions à proposer sur notre territoire. Pour essayer de remédier à ce problème, nous allons mettre en place des modules de formation de base (ménage, jardinage, etc.) ».

Le bilan financier est bon lui aussi. « Très serré mais équilibré » a résumé la trésorière Lucienne Brignolles malgré un roulement d'impayés qui font qu'il y a 200.000 F environ



Jean-Claude Matilla et ses principaux collaborateurs ont présenté d'excellents bilans pour l'année 2000. (Photo J.L.B., « Pyrénées-Presse »).

dehors en permanence. « Il reste à améliorer notre fonctionnement en mettant notre matériel informatique en réseau et en créant un site Internet avant la fin de l'année, a conclu le président. Les permanences doivent être optimisées et développées vers les cantons de Navarrenx et Lasseube. Et afin de répondre à la demande dans les secteurs porteurs, nous devons mettre des formations en partenariat avec les structures compétentes ».

Michel Barrère, Denise Luqué et J.-Louis Broyer composant le tiers sortant ayant été reconduits à l'unanimité, c'est donc

une équipe œuvrant dans la continuité qui réalisera ces projets et qui s'attachera à améliorer

encore un taux de satisfaction des clients qui a été très bon en 2000.

► **Cinéma Mauléon-Baïtha.** Jeudi 7 juin, 20 h 30 « Le plus beau des combats »; 20 h 45 « Le fabuleux destin d'Amélie Poulain ».

► **Avec les cyclos.** L'Union cyclotouriste de la Soule organise deux randonnées le dimanche 10 juin: groupe 1, allure soutenue, 97 km, départ 7 h 30: Mauléon, Tardets, Oloron, Ledoux, Monein, Lucq-de-Béarn, Préchacq, Hôpital-St-Blaise, Mauléon. Groupe 2, allure modérée, 103 km, départ 8 h: Mauléon, Hôpital-Saint-Blaise, Estialescq, Monein, Cardesse, Ledoux, Saucède, Navarrenx, Moncayolle, Mauléon.

► **Concert gratuit.** Les amateurs de musique pourront assister à un concert donné au cinéma Mauléon-Baïtha, samedi prochain 9 juin à 18 h 30 par l'harmonie « La Mauléonnaise » et « Trompettes du Conservatoire National Régional de Bayonne ».

Au programme, de la musique espagnole, mexicaine, tzigane, jazz et autres. L'entrée sera gratuite.

**Tardets** / *Assemblée générale Office de Tourisme de Soule*

2001



**INSERTION** Une association dans la ville

## Pour un public en difficulté

*Emploi Service, association d'insertion, a vu son activité progresser en 2001.*

Présidée par Jean-Claude Matila, l'association a proposé à un public défavorisé en 2001 49.000 heures de travail contre 42.000 l'année précédente, en majorité chez des particuliers.

Sur les 566 personnes inscrites chez Emploi Service, 342 d'entre elles ont pu travailler au moins une fois dans l'année.

Ce sont essentiellement des bénéficiaires du RMI, de l'allocation de solidarité spécifique, de travailleurs handicapés relevant du COTOREP ou bien encore de jeunes en grande difficulté. Mais pour que leur insertion puisse se concrétiser véritablement, elles sont orientées au maximum vers Oloron Mauléon Intérim Insertion (OMII), autre association qui peut proposer des emplois dans le secteur marchand. Cela se passe dans le cadre obligatoire d'un agrément délivré par l'ANPE qui intervient également dans le fonctionnement d'Emploi Service. Toutes ces actions auront permis en 2001 à 88 personnes de trouver un emploi en CDI ou CDD.

Rappelons que les deux associations couvrent dix cantons dont deux en Soule et huit en Haut-Béarn.

Emploi-Service n'a pas jusqu'à présent demandé de subventions publiques puisque ses comptes financiers ont un solde positif. En ce qui concerne les projets immédiats, l'association mène en ce moment une étude pour monter des formations de base à l'intention des personnes les plus en difficulté.

Celles-ci pourraient effectuer chez des particuliers des travaux de ménage, de repassage, de jardinage, etc., vu qu'il y a de la demande.

Tous ces services et d'autres notamment auprès des personnes âgées pourraient entrer dans le cadre de l'A.P.A. (Allocation personnelle d'autonomie), ce qui se conclurait par des emplois à contrat à durée indéterminée chez des particuliers.



Le bureau présidé par Jean-Claude Matila, entouré de ses collègues.

Autre vocation d'Emploi-Service, l'écoute et l'orientation des adhérents vers les organismes compétents au niveau des aides administratives par exemple, ce travail étant dans de nombreux cas un soutien psychologique et matériel ainsi qu'une remotivation pour

la recherche d'emplois, de stages, etc.

Dans le même ordre d'idée, une coopération informelle mais continue existe avec les services sociaux et les autres structures ou entreprises d'insertion et de travail temporaire du secteur. Pour faire

fonctionner l'association, outre plusieurs bénévoles, il y a deux salariés en équivalent temps plein.

Ils sont à la disposition des demandeurs mais aussi des personnes recherchant du personnel au 19, rue Centulle (quartier Sainte-Croix) ou au 05.59.36.08.09.



# EMPLOI SERVICE

Association intermédiaire du Haut-Béarn et de Soule

**EMPLOI SERVICE.** Dix ans de fonctionnement pour l'association intermédiaire du Haut Béarn et de Soule

## Un territoire très rural



Jean-Claude Matilla, président, Lucienne Bignoles trésorière et Michel Barère, fidèles au poste depuis dix ans

PHOTO MARCEL BEDAGGAR

**P**arce qu'elle déploie ses activités sur la Soule depuis 1999, l'association intermédiaire Emploi Service a tenu son assemblée générale à Mauléon vendredi dernier. Mais c'est en 1993 qu'elle fut créée. L'occasion pour son président Jean-Claude Matilla de dresser un bilan général au bout de dix ans d'activité. « Nous nous étendons sur un territoire très rural, qui représente le tiers du département en surface, avec trois pôles qui sont Oloron, Mauléon et Arudy », a résumé le président. Aider les demandeurs d'emploi à trouver une solution d'insertion en les mettant en contact avec des employeurs potentiels, mettre en place des parcours d'insertion: telle est la mission que poursuit Emploi Service depuis ses débuts. Avec plusieurs points d'ancrage, à savoir des permanences tenues à Oloron, à Mauléon, à Tardets, à Laruns, à Arudy ou à Bedous. « Cette année, nous avons aussi réalisé une formation qui a permis à 13 personnes

services d'aide à domicile », précise Jean Claude Matilla, qui espère bien que de telles initiatives pourront être reconduites.

**Service aux particuliers en tête.** En 2002, 63097 heures de travail ont été accomplies par les gens inscrits à Emploi Service, dont 57% chez les particuliers, 16% dans le secteur marchand et 27% dans d'autres secteurs d'activité. 356 personnes ont été mises à disposition et 82 d'entre elles sont signés un contrat de travail. « Les missions chez les particuliers se maintiennent sur ces dix années de fonctionnement. Les efforts engagés en Soule pour développer ce secteur commencent à porter leurs fruits », estime Jean-Claude Matilla.

Bref, en dix ans, Emploi Service pense avoir démontré son utilité. Et sa capacité à réagir, notamment lorsque la loi contre les exclusions lui a fortement limité ses capacités d'intervention. Un obstacle franchi par la création de l'entreprise de travail tempo-

léon Intérim Insertion, qui a pris le relais dans le secteur marchand.

**S'étendre davantage.** « Les résultats ne sont pas à la hauteur des espérances et des objectifs temporels toutefois le président Malgré tous nos efforts, nous ne pouvons pas répondre aux demandes, faute de personnes à placer en mission. Certains secteurs d'activité ne peuvent plus être satisfait. » Pour l'avenir, Emploi Service espère pouvoir s'étendre sur les cantons de Navarrenx et de Lasseube. Et s'impliquer davantage, notamment dans l'insertion des femmes. Car si le chômage baisse, heureusement dans le bâtiment, le transport et l'hôtellerie restauration, il reste fort pour les femmes. « Et nous n'avons à leur proposer que les services d'aide à domicile sur notre territoire », regrette Jean Claude Matilla. Des regrets que l'on oubliera provisoirement à la rentrée, car Emploi Service entend fêter son dixième anniversaire et

2003

1993 - 2023

Le samedi 15 novembre 2003,  
Emploi Service fête son  
10<sup>eme</sup> anniversaire  
en présence de Pierre BIDART

# EMPLOI SERVICE

Association intermédiaire du Haut-Béarn et de Soule

Sa fonction d'insertion pourrait évoluer alors que l'avenir de l'ANPE se discute

## L'insertion au carrefour

Patrice Sanchez

**E**mploi-service, l'association intermédiaire d'Oloron créée par Jean-Claude Madilla, fête ses dix ans d'existence, à un moment où l'avenir de l'ANPE est en débat. Dans l'hypothèse où l'Agence nationale pour l'emploi perdrait son monopole, quel serait le rôle attribué à ces structures de proximité qui ont pour mission d'insérer, via le marché du travail, des personnes en grandes difficultés ? Comme ses petits frères, Emploi-service se trouve aujourd'hui au carrefour des chemins.

« Il est encore trop tôt pour dire quelle place nous pourrions prendre si l'organisation de l'ANPE - qui nous accorde son agrément - devait changer », commente Jean-Claude Madilla. « La direction départementale du travail nous a invités à une réunion pour aborder cette éventuelle réforme. Mais personne aujourd'hui ne peut dire ce qu'il va se passer. Une chose est sûre : les associations intermédiaires comme la nôtre vont continuer d'exister puisque le chômage poursuit son augmentation ».

À la différence de l'ANPE ou des agences d'intérim, une association intermédiaire est une structure qui devient l'employeur d'un demandeur d'emploi. Le temps d'un contrat de



Jean-Claude Madilla a créé Emploi-Service voilà dix ans : « On travaille avec un public encore plus en difficulté »

plusieurs semaines ou de quelques heures. Et avant une possible embauche par un patron. Un artisan qui a besoin d'un renfort ponctuel, un particulier qui recherche quelqu'un pour décharger un camion, une famille qui recherche une femme de ménage, telles sont les missions susceptibles d'être confiées à un public non seulement en quête de

moyens financiers mais aussi de reconnaissance sociale.

**Changement.** « Nous sommes en mesure de répondre à un besoin du jour au lendemain. Parfois même dans la journée », précise fièrement le président Madilla. « La main d'œuvre n'est pas nécessairement qualifiée. Mais elle est motivée pour refaire

surface après des années de chômage. Il est impressionnant de voir le changement chez ceux qui sont passés par l'association. Au début, ils arrivent le visage figé. Et après quelques jours de travail, ils sont beaucoup mieux dans leur peau ».

En dix ans d'activité, Emploi-service a considérablement évolué (?). Jean-Claude Madilla était candidat (suppléant) socialiste aux législatives de 1993 quand lui est venue l'idée de lancer l'opération. « Les gens me disaient que l'on ne faisait rien pour l'emploi. Alors, à mon petit niveau, j'ai décidé d'agir ».

À l'époque, l'association comptait une salariée et deux CES dans un petit bureau du quartier Sainte-Marie. Aujourd'hui, elle est propriétaire d'un immeuble à Sainte-Croix (où l'on trouve aussi trois logements d'urgence). S'ajoutent une organisation de travail temporaire et un service d'aide à domicile pour les personnes âgées. Au total, cinq permanents font tourner la machine en direction des dix cantons du Haut-Béarn et de deux en Soule (Mauléon et Tardets).

Au total, 3 171 personnes ont été accueillies. Autour de 800 contrats à durée déterminée et 160 à durée indéterminée ont été signés.

(1) Contact au 05.59.36.08.09.

## Une journée pour souffler les dix bougies

Samedi après-midi, à la salle Jéliote, le président Jean-Claude Matilla accueillait nombre de ses partenaires pour marquer les dix ans d'existence d'Emploi-service. Au total, plus de 150 participants ont assisté aux différents ateliers proposés. Après la projection d'un documentaire consacré à « dix huit mois dans l'histoire d'une petite imprimérie d'insertion », le docteur Puertolas a fait une intervention sur la dépendance à l'alcool. Le thème de l'insertion par l'activité économique était ensuite abordé par Isabelle Carlier, membre de l'union régionale des entrepri-

ses d'insertion. Enfin, le rapport au travail dans la société moderne était présenté par Pierre Bidart, professeur d'anthropologie à Bordeaux 2.

« Nous avons organisé cette action pour que l'ensemble de nos partenaires touchent du doigt les difficultés de l'insertion de nos jours. Trouver du travail est une des réponses. Mais nul ne possède la clé. Notre force est que l'on connaît bien le tissu économique local et le territoire », expliquait Jean-Claude Matilla qui a, à cette occasion, reçu la médaille de la Ville des mains du maire, Hervé Lucbéreilh.

2003

1993 - 2023



# EMPLOI SERVICE

Association intermédiaire du Haut-Béarn et de Soule

ANNIVERSAIRE • Les dix ans d'Emploi Service

## L'insertion au centre des débats

Emploi Service a fêté son dixième anniversaire avec pour fil rouge l'insertion.

Présidée par Jean-Claude Matilla, l'association a organisé une grande soirée de réflexion sur l'insertion salle Jéliote à l'occasion de ses dix ans d'existence.

Le public y est venu nombreux et a montré son intérêt en posant de multiples questions aux intervenants invités pour l'occasion. En préambule à cette manifestation, le documentaire « Bénéfice humain » réalisé par Anne Kunvari a beaucoup ému l'assistance.

Le thème de ce film portait sur les dix-huit mois de galère vécus dans une petite imprimerie d'insertion. Puis ce fut au tour du docteur Puertolas de prendre la parole en tant que spécialiste au centre d'intervention en alcoologie et toxicomanie.

Il a notamment traité du problème de la dépendance vis-à-vis des drogues et de l'alcool qui touche des personnes en réinsertion, sujet qui a suscité pas mal de questions à l'intervenant.

L'après-midi s'est poursuivie par



Plusieurs sujets ont été abordés par les divers intervenants invités par l'association Emploi Service.

des conférences-débats animées par M. Gérard Baquera, président d'Aquitaine Associations Intermédiaires et du GARIE (Groupe aquitain des réseaux d'insertion par l'é-

conomie). Lui a succédé Isabelle Carlier, de l'Union régionale des entreprises d'insertion.

Autre spécialiste à intervenir, Pierre Bidart, professeur d'anthropologie à l'Université de Bordeaux 2. Il a notamment parlé du rapport au travail dans la société moderne avec pour leitmotiv que si autrefois le fait de travailler était « identifiant », c'est devenu aujourd'hui ennuyeux pour les jeunes qui ont moins de repères, ce qui pourrait poser problème dans l'avenir.

Pour conclure cette série de débats, il revenait à M. Matilla de dresser le bilan des dix années d'Emploi Service d'où il ressort que de nombreux contrats de travail ont pu être signés, que ce soit en CDI, en CDD ou « aidés ». Les maîtres mots ont été « écouter,

informer, conseiller, orienter et encourager » dans le cadre d'une mission qui malheureusement n'est pas près de s'achever avec le chômage toujours en progression.

Pour lui témoigner sa reconnaissance, la municipalité, en la personne de son maire Hervé Lucbéreilh, a remis à M. Matilla la médaille de la ville. Le récipiendaire s'est dit très surpris et ému par ce geste.

Quant au premier magistrat, il a mis l'accent sur le courage, la ténacité dont a fait preuve le fondateur d'Emploi Service tout en louant ses qualités de cœur et de générosité.

A retenir enfin que cette journée s'est achevée par un buffet campagnard où les discussions se sont poursuivies à bâtons rompus.

PATRICIA DOASSANS



Matilla s'est vu décerner la médaille de la ville par Hervé Lucbéreilh.

2003

1993-2023

# EMPLOI SERVICE

Association intermédiaire du Haut-Béarn et de Soule

Emploi Service

## Toujours plus efficace

L'assemblée générale d'Emploi Service, l'association intermédiaire du Haut Béarn et de Soule s'est tenue samedi au centre Multi-Services de Mauléon, en présence de peu de monde, encore moins de Souletin puisqu'on n'y reconnaissait que Pierre Aguer le maire de Chéraute et François Hastarañ, le directeur de la mission locale.

• Nous fêtons cette année le dixième anniversaire de notre association, a rappelé J. Claude Matilla en ouvrant l'assemblée. Sa mission essentielle est d'aider les demandeurs d'emploi à trouver une solution d'insertion. Elle assure actuellement des permanences à Oloron, Mauléon, Tardets, Laruns, Arudy et Bedous et couvre un tiers environ du département

sur un territoire très rural. Son efficacité n'est plus à prouver, estime le président de l'association. Ses résultats sont en effet excellents. 356 personnes ont été mises à disposition (117 hommes et 239 femmes) et le nombre d'heures travaillées et de contrats ne cesse d'augmenter au fil des ans. Il est passé de 49 434 en 2001 (3 037 contrats) à 63 097 heures en 2002 (3 432 contrats) avec un maintien à 57 % des heures travaillées chez les particuliers malgré un transfert de plusieurs clients vers Emploi Service Qualité.

### Dixième anniversaire

• L'entreprise de travail temporaire d'insertion (OMII) a pris un relais difficile dans le secteur mar-

chand, a ajouté J.C Matilla. Les résultats ne sont pas à la hauteur de nos espérances et des objectifs. Malgré nos efforts, nous ne pouvons répondre aux demandes faute de personnes à placer en mission ».

La mise en réseau du matériel informatique a été faite en 2002. Un standard téléphonique sera installé prochainement et une deuxième formation sera proposée pour les aides à domicile fin 2003. Restent enfin à mettre en place les permanences de Navarrenx et Mourenx. Une autre est à l'étude pour Lasseube.

• Le chômage baisse dans certains secteurs d'activité (bâtiment, transport, hôtellerie, restauration), a conclu J.-Claude Matilla.



De g. à d., J.-C. Matilla, Lucienne Bignoles, trésorière, et Michel Barrère, membre du bureau

Toutefois, il reste fort pour les femmes. Sur notre territoire, nous n'avons pas d'autre solution à leur proposer que les services d'aides à domicile ».

Enfin, le président a remercié tous ceux qui ont permis à Emploi

Service de remplir sa mission (permanents, salariés, membres du CA et clients). Il leur a annoncé que l'association fêtera son dixième anniversaire au retour des vacances d'été et qu'ils y seront tous invités.

J.-L. BELHARTZ

2003

1993 - 2023

ASSOCIATION • Assemblée générale d'Emploi-Service

## 62 contrats de travail signés en 2003

D'ordinaire réalisée en juin, l'assemblée générale d'Emploi-service, - la dixième du nom - faisait dernièrement office de grand bilan.

Jean-Claude Matilla, son président, n'a pas manqué de rappeler à cette occasion que l'utilité et l'efficacité d'une telle structure n'est plus à démontrer, même si les conditions locales, en l'occurrence un environnement très rural, et la situation actuelle de crise ne sont pas des plus encourageantes.

La mission d'emploi-service est simple : elle encadre les demandeurs d'emploi inscrits afin qu'ils se créent un parcours d'insertion, par le travail et la formation. Pour preuve, cette formation rémunérée pour les aides, à domicile qui a pu être suivie par 13 personnes en 2003. Ainsi que le projet de Vali-

ation des Acquis par l'Expérience (il démarre actuellement) qui va permettre à six auxiliaires de vie d'être reconnues professionnellement et donc valorisées financièrement.

Au cours de l'exercice 2003, la structure a atteint un chiffre de 53.228 heures de travail réparties sur 3 101 contrats. Une petite baisse expliquée sans doute par la création de deux nouvelles structures, OMII pour le travail temporaire et une autre association essentiellement consacrée au travail à domicile.

En 2003, 320 personnes ont travaillé et 62 ont signé un contrat CDD ou CDI, ce qui est finalement un bon résultat. Même si, ce chiffre demeure toujours en-dessous des espérances, compte-tenu du contexte actuel de précarisa-



Autour de Jean-Claude Matilla, Denise Luque, Christine Bordenave, Michel Carrère, Lucienne Bignoles et Marie-Paule Bengochea. (Photo Muriel Guasch-Puig)

tion du travail. En ce qui concerne le bilan financier, à noter l'intervention d'un expert-comptable qui a régularisé quelques erreurs

dans les comptes qui sont au final équilibrés et même bénéficiaires pour l'année 2003.

M.G.-P

2004



ASSOCIATION • Après douze ans d'existence

## Emploi Service fait (bien) son boulot

299 personnes ont pu reprendre contact avec le monde du travail l'an passé.

« **U**ne première marche vers le retour à l'emploi ». C'est l'expression utilisée par le directeur de l'ANPE locale Christian Ballu pour décrire l'utilité des actions de l'association Emploi service créée il y a douze ans et présidée par Jean-Claude Mattila.

Mission de cette structure : aider les demandeurs d'emploi à trouver une solution d'insertion en les mettant en contact, par des contrats de travail, avec des employeurs potentiels. Mais il s'agit aussi de les aider à s'informer et à bâtir avec eux un parcours d'insertion.

### Quelques heures par semaine

Et le chemin peut être long quand on est en situation d'exclusion. L'action de l'association intermédiaire ne se traduit pas automatiquement par des embauches stricto sensu (vingt-trois CDD et vingt et un CDI signés en 2004 pour 299 personnes mises à disposition, et aucun par l'entreprise utilisatrice au départ).

L'insertion commence bien souvent par quelques heures travaillées par semaine. L'important est de reprendre ou de prendre des habitudes de travail et de se responsabiliser face à un employeur. Autant d'actions (re)socialisantes qui permettront, peut-être un jour, un vrai retour à l'emploi.

### Une situation financière équilibrée

Dans cette optique, Emploi Service remplit largement son office.



« Les résultats d'insertions sont toujours aussi bons », s'est félicité Jean-Claude Mattila lors de la dernière assemblée générale. (Photo E. B.)

La machine paraît bien huilée et la situation financière équilibrée. En 2004, les 299 personnes mises à disposition par Emploi Service ont ainsi travaillé 61.350 heures (pour 3.488 contrats). Et à 63 % chez des particuliers. Pour plus de la moitié, en effet, (39.000 heures environ), il s'agit de travaux d'aide à domicile, le public d'Emploi Service étant composé majoritairement de femmes.

Seul souci du président Mattila : « Avec l'arrivée du Contrat nouvelle embauche, je ne sais pas à quel-

le sauce nous allons être mangés », le chèque emploi service étant déjà « le concurrent le plus redoutable » de l'association.

E. B.



2005

# EMPLOI SERVICE

Association intermédiaire du Haut-Béarn et de Soule

**ASSOCIATION** • Au service des demandeurs d'emploi depuis quinze ans

## Emploi Service se porte bien

L'association Emploi Service aborde sans difficulté sa quinzième année d'activité.

L'assemblée générale de l'association Emploi Service s'est déroulée dernièrement, salle du presbytère à Sainte-Croix, en présence de diverses personnalités, des adhérents et salariés de l'association. Lors de la lecture de son rapport moral, le président Jean-Claude Matilla en a rappelé la mission : « Il s'agit d'aider les de-

*mandeurs d'emploi à trouver une solution d'insertion, en les mettant en contact, par des contrats de mise à disposition, avec des employeurs potentiels. De les orienter vers les organismes compétents pouvant répondre à leurs besoins d'information sur leurs droits, les*

*possibilités de formation ou autres. Nous étudions leur situation et mettons en place avec eux un parcours d'insertion. »*

Cette année, l'association totalise 70 648 heures travaillées pour 4 816 contrats de mise à disposition. 84 personnes ont signé un

contrat de travail (45 en CDI, 31 en CDD, 4 en CAE et 3 CA). « On constate une évolution avec beaucoup plus de contrats mais moins d'heures par contrat », souligne le président. Le bilan financier rapporté par la trésorière Lucienne Bignoles présente « un chiffre positif et des plus normaux ».

A l'issue de cette 14<sup>e</sup> assemblée générale, tout le monde s'est retrouvé autour du verre de l'amitié et a soufflé les bougies puisque l'association a fêté ses 15 ans d'existence.

### DES PERMANENCES SUPPRIMÉES

Pour des raisons de non-fréquentation, les permanences d'Emploi Service à Laruns, Tardets et Bedous ont été supprimées. Les demandeurs d'emploi sont reçus sur rendez-vous à Oloron (19 rue Centulle) et Mauléon (centre multiservices) le mercredi après-midi de 14h30 à 17h, et le second mardi de chaque mois à Arudy, de 14h30 à 17h. Contact : 05 59 36 08 09

2008

1993 - 2023

# EMPLOI SERVICE

Association intermédiaire du Haut-Béarn et de Soule

ASSOCIATION • Vœux à Emploi Service

## Un sacré coup de pouce



Les salariés d'Emploi Service ont mis la main à la pâte. (Photo N. B.)

Dernièrement, salle du presbytère Sainte-Croix, l'association Emploi Service avait convié ses salariés à une cérémonie de vœux fort conviviale. L'occasion pour le président Jean-Claude Matilla de remercier les 344 salariés (pas tous présents) sans *«qui nous ne pourrions rien faire»* et les 675 clients qui leur ont fait confiance au cours des 67 635 heures de travail effectuées en 2009.

*«C'est grâce à Emploi Service que j'ai découvert qu'il y avait des personnes dans notre ville en grande précarité. Cela nous a montré que nous sommes parfois bien démunis face à certaine situation d'urgence»*, a indiqué un des administrateurs de l'association. C'est pourquoi, outre le fait de proposer des heures de travail à des personnes en situation de réinsertion (à noter que 26 d'entre elles s'en sont sorties dont 19 ont signé un CDI), l'association a mis en place en 1998 un *«logement service»* destiné aux femmes en situation de violence, aux jeunes (18-25 ans) en rupture familiale, aux familles expulsées ou victimes de catastrophes naturelles (incendie, inondation).

L'association gère six logements sociaux et trois logements d'urgence, situés rue Cujas à Sainte-Croix, accessibles pour une durée de trois mois et renouvelable une fois aux personnes envoyées par les services sociaux (MSD, CCAS d'Oloron et d'autres) venant d'Oloron, des deux cantons et parfois d'ailleurs.

En 2009, Logement Service a accueilli neuf familles soit quatorze personnes de tout âge. C'est bien peu, malheureusement, comme le confirme Marc Matilla : *«Nous avons beaucoup de demandes non satisfaites par manque de logement. Notre priorité est l'urgence. On propose notre aide matérielle.»* Afin de mettre les gens dans de parfaites conditions, l'association lance l'opération *«Appel solidarité pour linge de maison»*, le but étant de récupérer le plus grand nombre de pièces de literie. On peut déposer les dons au 19 rue Centulle à Sainte-Croix ou téléphoner au 05 59 36 08 09.

La cérémonie de vœux s'est terminée autour d'une table bien garnie avec de nombreuses pâtisseries confectionnées par les salariés.

NATHALIE BERNUES

2009

1993 - 2023



EMPLOI SERVICE • Formation aux premiers secours

## 12 salariés diplômés



Les nouveaux diplômés d'Emploi service. (Photo N.B)

L'association oloronaise « Emploi Service » a organisé, en partenariat avec l'Union départementale des sapeurs-pompiers, une formation aux premiers secours pour ses salariés.

Pendant une durée de 12 heures et sous la houlette du sapeur-pompier André Brioulet, 12 stagiaires ont appris les rudiments de la formation. Au programme :

comment donner l'alerte, la protection de la victime, comment arrêter les hémorragies, que faire face à une personne sans connaissance, et enfin les mesures à prendre face à un arrêt cardio-ventriculaire avec l'utilisation d'un défibrillateur automatique.

C'est autour du verre de l'amitié que les nouveaux récipiendaires (1) ont reçu leurs diplômes « Certificat de Compétences de

citoyen de sécurité civile. Prévention et Secours Civiques de Niveau 1 » des mains du président d'Emploi service Jean-Claude Matilla.

**NATHALIE BERNUES**

(1) : Les nouveaux diplômés : Angèle Arruebo, Jean-Jacques Bourbon, Solange Claverie, Frédérique Filatriau, Corinne Ginston, Maitena Hourcourigaray, Cécile Mariet, Véronique Ouillon, Sandra Owillon, Sandra Renéric, Dominique Salinas, Odile Unsworth.

## Pierre Bidart : Emploi Service se souvient

### HOMMAGE

L'association n'a pas oublié ce qu'elle doit à l'anthropologue décédé

Un millier de personnes a rendu hommage à Pierre Bidart hier matin à Saint-Étienne de Baigorry. Décédé à Sofia, l'anthropologue a donc été inhumé sur ses terres basques. Mais l'association oloronaise Emploi Service n'a pas oublié ce qu'elle doit à l'ancien universitaire. « Nous retiendrons de Pierre Bidart le brillant intellectuel aux nombreuses publications, le pédagogue, l'enseignant attentif à ses élèves, le fervent républicain, le défenseur de la laïcité », souligne-t-elle.

Mais Jean-Claude Matilla, président d'Emploi Service, évoque quelques souvenirs plus personnels. « Ensemble candidats aux

législatives, nous avons traversé la difficile période de mars 1993. La même année, avec son soutien et sur le modèle d'Izpegi Service, j'ai créé avec quelques amis l'association intermédiaire du haut Béarn et de Soule : Emploi service », écrit l'ancien élu oloronais.

« En 2003, poursuit-il, nous étions encore ensemble salle Jéliote pour fêter les 10 ans de l'association. Tout au long de ces dix-sept ans, son amitié ne s'est pas démentie et s'est souvent avérée décisive. Au-delà des territoires et des différences culturelles qui existent, un lien étroit s'est ainsi tissé entre le haut Béarn et le Pays basque intérieur », rend hommage Jean-Claude Matilla qui, au nom des administrateurs d'Emploi Service, adresse ses « pensées » à la famille de Pierre Bidart et « tout particulièrement à son fils et à sa compagne Marie Etcheverry. »



Le regretté Pierre Bidart PHOTO ARCHIVES BERTRAND LAPEGUE

2010

1993 – 2023

Le 7 Juillet 2010,  
après 18 ans de mandat,  
Jean-Claude Matilla quitte  
la présidence d'Emploi Service

Le 27 Octobre 2010,  
un nouveau Président pour  
Emploi Service : Marc Matilla



# EMPLOI SERVICE

Association intermédiaire du Haut-Béarn et de Soule

## Emploi Service repart du bon pied

**VŒUX** L'année 2011 s'annonce pleine de promesses pour l'association.

Vendredi soir, une cinquantaine de personnes était présente pour la cérémonie des vœux de l'association Emploi Service. Marc Matilla, président d'Emploi Service depuis quelques mois (succédant à son père Jean-Claude Matilla) souhaite « ouvrir le dialogue avec les vallées, et aider toujours plus de personnes ».

A noter dans les projets de l'année à venir, la rénovation des locaux et l'inauguration d'une



**Marc Matilla, président de l'association Emploi Service, souhaite « ouvrir le dialogue avec la vallée ».** © CAMILLE BILLEMONT

salle Pierre-Bidart, en hommage au sociologue disparu en septembre dernier. En effet,

même si la crise financière a affaibli momentanément l'association, le retour récent à

un équilibre budgétaire permet d'espérer agrandir l'association, qui malgré de nombreux bénévoles, ne compte que trois salariés à plein-temps. L'année 2011 s'annonce donc pleine de promesses d'ouverture, avec un accompagnement social toujours plus fort sur Oloron, mais également dans les vallées, grâce à cette association dynamique.

Créé en 1993, ce service d'aide à la personne est une des associations phares en matière d'insertion à Oloron-Sainte-Marie, avec plus de 500 insertions en 18 années d'existence. ■

2011

1993 – 2023

## 70 000 heures de travail pour l'insertion

**BILAN** Dix-huit ans après sa création, l'association intermédiaire se porte bien

La taille des locaux exigus qu'occupe l'association intermédiaire d'insertion Emploi Service rue Centulle est inversement proportionnelle à son activité. Et alors que les chiffres du chômage atteignent leur plus haut niveau depuis douze ans, les trois salariés de la structure, eux, ne chôment pas. C'est ce qui est ressorti de l'assemblée générale qui s'est tenue hier soir en présence d'une demi-douzaine d'adhérents (sur près de 660 clients adhérents). En effet, le président Marc Matilla, qui a succédé à son père à la tête de l'association, a fait état d'un bilan d'activité plus qu'honorable.

### Activité en hausse

Présente sur les huit cantons du Haut Béarn et les deux souletins, Emploi Service met des demandeurs d'emploi à disposition de ses clients, particuliers, associations ou collectivités. Et si le système fonctionne depuis des années et jouit d'une bonne notoriété, on peut dire que la conjoncture économique amène de l'eau à son moulin.

« Nous avons eu une forte hausse des inscriptions, cette année, avec 169 personnes que nous ne connaissions pas », détaille le président. En tout, Emploi Service a employé 316 personnes en 2011 et en fin d'exercice, 69 d'entre elles ont retrouvé un emploi aidé, en contrat à durée déterminée ou indé-



Marc Matilla et Lucienne Bignoles, président et secrétaire d'Emploi Service. PHOTO L. T.

terminée, toutes à temps partiel. Évidemment, ces retours à l'emploi ne sont pas forcément la seule réussite de l'association, certains ont retrouvé du travail par leurs propres moyens. Mais avec plus de 75 % de femmes dans son vivier de travailleurs, Emploi Service remplit bien sa mission d'insertion à destination des populations les plus défavorisées sur le marché du travail : personnes sans qualification, jeunes, seniors, etc.

Les statistiques de l'association montrent aussi une très forte présence des plus de 40 ans, qui représentent près de 80 % de la population employée.

Et ces tristes circonstances vont permettre à Emploi Service de battre deux records : c'est la première fois que le seuil d'un million d'euros de chiffre d'affaires est dépassé, comme celui des 70 000 heures de travail proposées par l'association.

### RETARD

Pour des raisons techniques, l'association a tenu son assemblée générale annuelle en retard, d'où l'absence de nombreux adhérents. Et les absents : les plus remarquables ont été les élus. Malgré des invitations lancées à tous les niveaux, à droite comme à gauche, personne n'est venu. Heureusement, l'association refuse les subventions de fonctionnement, par principe.

2011

# EMPLOI SERVICE

Association intermédiaire du Haut-Béarn et de Soule

## Emploi Service en hommage à Pierre Bidart

**SOCIAL** L'association donnera le nom d'espace Pierre-Bidart à ses bureaux de Sainte-Croix

C'étaient les premiers vœux de Marc Matilla en tant que président. Il vient en effet de succéder à son père Jean-Claude aux rênes de l'association intermédiaire Emploi-Service.

« J'espère que 2010 sera en équilibre après deux années de déficit et je formule aussi le vœu qu'il y ait moins d'accidents de travail en 2011 au sein des salariés de notre association », a-t-il souhaité au cours de la cérémonie qui s'est tenue au presbytère de Sainte-Croix vendredi dernier.

Le nouveau président a égale-



Lucienne Bignoles, trésorière et Marc Matilla, président. PHOTO M.B.

ment annoncé que les bureaux occupés depuis dix ans par l'association à Sainte-Croix seraient bientôt rénovés. « Nous leur donnerons le nom d'espace Pierre-Bidart, en hommage à cet anthropologue

qui est décédé en mission en Bulgarie. Il avait créé l'association intermédiaire Izpegi services dans sa vallée de Baigorri et il est à l'origine de la création d'Emploi Service », a rappelé Marc Matilla.

### Contre le travail au noir

En 2009, (le bilan de l'année 2010 n'est pas encore connu), Emploi Service a eu plus de 600 clients, particuliers, artisans commerçants, collectivités locales ou associations. Elle a mis entre 150 et 200 personnes par mois à leur disposition. « Emploi Service est un moyen de lutter contre le travail au noir », a expliqué le président.

Marc Matilla a encore précisé que les récentes réformes de suppression des exonérations de charges sociales ne concernaient pas les associations intermédiaires, toujours régies par la loi Séguin de 1987.

« En revanche, ces exonérations changeront pour les CESU (chèque emploi service universel) et là, il est possible qu'il y ait un transfert vers nos associations », espère-t-il.

2011

1993 – 2023



2012 Création du site internet :  
[www.emploiservice64.fr](http://www.emploiservice64.fr)

# EMPLOI SERVICE

Association intermédiaire du Haut-Béarn et de Soule

## Échos du Piémont

### RÉINSERTION ET FORMATION

**Emploi Service se met au web.** Vendredi, rue Centulle, la cérémonie des vœux d'Emploi Service a été l'occasion de revenir sur ses bons résultats : avec près d'une centaine de personnes en réinsertion employées chaque mois pour des menus travaux, un réel accompagnement et des offres de formation (notamment des formations aux premiers secours), l'association peut être fière du chemin parcouru en 18 ans d'existence. Ne manquait plus qu'à se mettre à l'ère de l'informatique, avec un site qui permettra aux salariés et employeurs potentiels des dix cantons autour d'Oloron d'entrer plus facilement en contact. C'est désormais chose faite avec le très pratique < [www.emploiservice64.fr](http://www.emploiservice64.fr) >.



Le commandant André Brioulet est venu remettre leurs attestations de formation aux premiers secours aux sept nouveaux diplômés d'Emploi Service. © CAMILLE BILLEMONT

2012

1993 – 2023

## Au service de l'emploi depuis près de vingt ans

L'association intermédiaire Emploi Service dresse un bilan optimiste.



L'association oloronaise Emploi Service a tenu son assemblée générale vendredi dernier. L'embauche par une association intermédiaire, telle est la mission d'Emploi Service, cette structure oloronaise ouverte depuis 1993 à tous les demandeurs d'emploi. Cette association met des personnes sans emploi ou en difficulté d'insertion à la disposition des particuliers, des entreprises ou des collectivités.

En 2011, Emploi Service a réalisé 4 712 contrats de travail, correspondant à 69 425 heures effectives. Une activité générée, en majorité, par les particuliers (bricolage, jardinage et heures de ménage).

Majorité de femmes

Sur les 308 personnes mises à disposition au cours de l'année 2011, 243 étaient des femmes. « Ce chiffre s'explique par des postes relationnels touchant aux fonctions domestiques : garde d'enfants, de personnes âgées, ou encore

ménage, qui intéressent davantage des femmes », explique le président de l'association Marc Matilla. Le tiers des autres clients sont les collectivités, qui représentent environ 20 % de la clientèle, et le secteur associatif, environ 14 %. Aujourd'hui, le chiffre d'affaires d'Emploi Service s'élève à 1 033 100 euros, il est en hausse par rapport à l'an dernier. Mais l'association ne compte pas s'arrêter là. Deux projets de conventions avec des collèges et lycées vont prochainement sortir. Il s'agit de remplacements pour des travaux d'entretien, dans les espaces verts et dans les cuisines.

Le territoire d'emploi service qui se cantonnait au départ au haut-Béarn, s'est élargi à la Soule et, aujourd'hui, l'association souhaiterait développer ses activités. « Nous souhaiterions étendre notre mission d'insertion au-delà des communes du piémont oloronais, dans les vallées d'Aspe, du Barétous et d'Ossau par exemple », a déclaré Marc Matilla.

Hommage à Pierre Bidart

En 2013, un nouveau tournant est prévu pour Emploi Service avec l'inauguration de ses locaux au printemps prochain. Des travaux de rénovation intérieure seront réalisés et le local sera baptisé « Espace Pierre Bidart », en hommage au regretté anthropologue de Saint-Etienne-de-Baïgorry.

Emploi service fêtera également ses 20 ans en décembre 2013. Marc Matilla se réjouit des projets ambitieux de l'association. « Je remercie tous les bénévoles d'Emploi Service qui poursuivent notre mission d'insertion. A cette occasion, nous rendons un dernier hommage à Michel Carrère, qui était membre du conseil d'administration, et dont la disparition nous a profondément affectés », a-t-il conclu.



## Oloron : "Emploi service", l'association aux 308 salariés



Difficile d'imaginer que l'association Emploi service met à disposition chaque année quelque 300 salariés et réalise un "chiffre d'affaires" d'un peu plus d'un million d'euros. Association intermédiaire agréée depuis 18 ans, elle s'apprête à rénover ses locaux de la rue Centulle, dans le quartier de Sainte-Croix. Entretien avec son président, Marc Matilla.

### **Vous venez de tenir votre assemblée générale. Quels projets pour emploi service ?**

Notre site Internet créé en janvier 2011 s'est largement enrichi, notamment de photos de nos salariés. Un autre projet prend forme : la rénovation de nos locaux que nous souhaitons plus agréables, plus pratiques, avec également la mise à disposition d'un poste informatique pour les recherches d'emploi. Le coût est de 10000 € financé à 50 % par la Région Aquitaine.

### **Qui accueillez-vous ?**

Tous les gens en difficulté d'insertion : bénéficiaires du RSA (revenu de solidarité active), chômeurs inscrits, jeunes en difficulté ou personnes handicapées. Pour la plupart, ce sont des chômeurs de longue durée. D'une part, nous essayons d'aider le retour à l'emploi par l'accès à l'information. D'autre part, nous mettons nos salariés à disposition de particuliers, de collectivités et d'entreprises.

### **Cela représente combien de salariés ?**

En 2011, nous avons mis à disposition 308 personnes (243 femmes et 65 hommes) soit 69425 heures de travail sur l'année. 60 % de cette activité est réalisée chez les particuliers\* (en légère augmentation), 20 % dans les collectivités territoriales et locales (forte hausse), 14 % dans les associations (en léger recul face aux difficultés financières que peut connaître le secteur associatif) et 8 % dans le secteur marchand - les entreprises - qui reste à développer.

### **Ces 308 personnes sont vos salariés que vous mettez à disposition par contrat. Cela suppose un gros budget ?**

Notre chiffre d'affaires 2011 s'élève à 1033703 €, et il est en hausse lui aussi. Ce n'est pas mal, pour une association intermédiaire. Mais nous avons quand même 18 ans d'existence et d'expérience.

### **Ce sont des emplois limités dans la durée et par rapport à l'offre privée ou publique locale. Combien de personnes parviennent réellement à s'insérer ?**

Nous avons comptabilisé 74 "sorties dynamiques" de personnes qui ont décroché un CDI à temps complet ou partiel, un CDD, un contrat d'avenir ou un intérim. Et 153 personnes nouvelles ont été accueillies.

### **La crise affecte-t-elle aussi l'insertion ?**

C'est paradoxal. Nous accueillons de plus en plus de personnes à qui nous trouvons des contrats. Et 74 personnes insérées, ce n'est pas si mal. Les insertions sont de plus en plus difficiles, à cause de la conjoncture économique. Dès qu'une mauvaise nouvelle est annoncée dans les actualités, que ce soit sur la crise, les banques ou la dette de la France, les clients reportent leurs dépenses

\* Activités de bricolage, jardinage, repassage et ménage, essentiellement.

**Emploi service 19 rue Centulle (près de l'église Sainte-Croix). Ouvert du lundi au vendredi de 9h à 12h30 et de 14h à 18h. Tél. 05 59 36 08 09. Site Internet : [www.emploiservice64.fr](http://www.emploiservice64.fr)**

## Emploi service est en bisbille avec la médecine du travail



La date est déjà arrêtée. Le 7 décembre 2012, l'association intermédiaire Emploi service fêtera ses 20 ans d'existence. Elle met aujourd'hui à disposition de particuliers, de collectivités ou du privé ses quelque 285 salariés, tout en aidant le public qu'elle reçoit dans ses locaux de la rue Centulle au retour à l'emploi par une information adéquate. Mais lors des traditionnels vœux, vendredi dernier, un élément est venu quelque peu ternir l'horizon.

Suite à un décret du 30 janvier 2012, les associations intermédiaires comme Emploi service à Oloron doivent présenter leurs salariés à la médecine du travail, et non plus comme c'était le cas jusqu'à présent à deux médecins généralistes "agrés en tant que médecins de main-d'oeuvre", a souligné le président Marc Matilla. Le problème, c'est que la nouvelle disposition suppose un sérieux surcoût. "Nous allons passer d'une visite médicale à 23 € à 63 €, soit pratiquement trois fois plus cher", indique Marc Matilla.

Et si Emploi service dispose de finances saines et d'une comptabilité remise à plat (ce qui lui permettra de tenir ses assemblées générales désormais en juin et non plus en décembre), et qu'elle pourrait donc assumer ce surcoût, "ce n'est pas le cas de toutes les associations intermédiaires".

L'interrogation qui taraude les responsables de l'association est simple : "Les structures locales de la Médecine du travail (qui dispose d'une antenne avenue Georges Messier, NDLR) seront-elles en capacité de recevoir nos 285 salariés, qui plus est, comme c'est légalement prévu, dès les premières heures de leur mise à disposition auprès de nos clients ?"

Pour lever ces incertitudes, l'association a tenté de mener "des médiations" auprès de la médecine du travail. En vain. Un courrier va être adressé à la direction régionale de la Direccte (Direction régionale des entreprises, de la concurrence, de la consommation, du travail et de l'emploi), émanation du ministère du Travail, afin de parvenir à trouver une médiation et des solutions.

### Les locaux rénovés vont être inaugurés

Outre l'annonce de la date anniversaire de ses 20 ans, Emploi service a tout de même d'autres raisons de se réjouir. Ses locaux de la rue Centulle, dans le quartier Sainte-Croix, dont la rénovation s'achève, seront inaugurés "au Printemps". Ils prendront d'ailleurs le nom d'Espace Pierre-Bidart, du nom de ce sociologue et anthropologue originaire de Saint-Etienne-de-Baïgorry, fondateur de la première association intermédiaire du Département, le comité Izpegi, qui avait aidé à la création d'Emploi service à Oloron. L'anthropologue basque est décédé en septembre 2010 à Sofia, où il menait une mission culturelle auprès de l'ambassade de France en Bulgarie.

2013 :  
Rénovation des locaux, rue Centulle



## Oloron : Emploi service rend hommage à Pierre Bidart

Le local fraîchement rénové de la rue Centulle a été inauguré samedi



L'association intermédiaire Emploi service a inauguré ses locaux récemment rénovés, samedi, en présence de Bernard Uthurry et Jean-Pierre Domecq (Alain Rousset et Hervé Luchèreil étaient excusés), rue Centulle.

Le maire et Ander Bidart ont coupé le ruban et en ont offert un morceau aux membres de la famille de Pierre Bidart, le regretté scientifique « sans lequel Emploi service n'existerait pas ». Les mots sont du président Marc Matilla, qui a rendu un hommage émouvant à ce grand « humaniste » dans un discours qui a eu du mal à faire le tour de toutes ses qualités.

« Une promesse est restée de sa campagne pour les législatives en 1993, celle d'agir pour faire reculer le chômage à Oloron, alors qu'il y avait déjà 3 millions de chômeurs au plan national », rappelait Marc Matilla, dont le père était le suppléant de Pierre Bidart dans cette campagne et qui précéda son fils au poste de président.

Quelques mois plus tard, les élections étaient perdues mais Emploi service était né, ce qui donna l'occasion d'un trait d'humour à l'anthropologue, se présentant comme « le seul candidat non élu à réaliser ce qu'il avait promis de faire pendant sa campagne ».

Marc Matilla a surtout rappelé « le parcours universitaire impressionnant, presque effrayant » de ce sociologue- anthropologue, « ses qualités de conférencier qui savait captiver son auditoire et convaincre », ou encore « ses prises de position contre la violence politique ».

Il a enfin loué « le vrai républicain qu'il était, grand défenseur de la laïcité, de la culture, du patrimoine basque. Il avait toutes les qualités d'un grand homme », concluait le président de l'association devant Ander Bidart, son fils, Marie Etcheverry, sa compagne et Geneviève, sa sœur, avant de dévoiler une plaque commémorative et de rebaptiser le siège de l'association Espace Pierre Bidart.

# EMPLOI SERVICE

Association intermédiaire du Haut-Béarn et de Soule

14 décembre 2013

## Emploi service fête ses 20 ans avec deux conférences



Une partie de l'équipe d'Emploi service dans les locaux rénovés de la rue Centulle. À gauche, Marc Matilla. © DR

**SOCIAL** L'association intermédiaire Emploi service fête ses 20 ans ce samedi 14 décembre avec deux conférences sur le logement et les discriminations.

L'association intermédiaire Emploi service fête ses 20 ans d'existence à la salle Jéliote, préférée pour l'occasion à ses locaux rénovés de la rue Centulle, à Sainte-Croix. Le président Marc Matilla pourrait résumer ces 20 années en un chiffre : Emploi service a permis 1 568 insertions sur cette période, de personnes qui ont décroché des emplois en CDI, en CDD ou en contrat aidé.

En moyenne, ce sont chaque année 288 personnes qui ont été mises à disposition de particuliers, de collectivités, d'entreprises et, dans un moindre mesure, d'associations. Le chiffre

affiche d'ailleurs une nette tendance à la hausse ces dernières années, malgré la crise. « C'est paradoxal, concède Marc Matilla. Nous accueillons de plus en plus de personnes à qui nous trouvons des contrats. Les insertions sont de plus en plus difficiles, à cause de la conjoncture économique. »

### Logement et discriminations

Depuis 20 ans, Emploi service épaulé tous les gens en difficulté d'insertion : bénéficiaires du RSA (revenu de solidarité active), chômeurs inscrits, jeunes en difficulté ou personnes handicapées. Pour la plupart, ce sont des chômeurs de longue durée. Et les femmes sont majoritaires à 75 %.

C'est à ce public que l'association a décidé d'adresser les deux conférences qu'elle organise pour ses 20 ans, ce samedi 14

décembre, à partir de 15h30. Nathalie Tozzi et Pierre Hamelin, du PACT H & D Béarn Bigorre, évoqueront la question du logement sur le territoire du Haut Béarn, « Le logement fait partie intégrante de la question de l'insertion, explique Marc Matilla. L'emploi est une réponse. Mais le logement en est une autre. »

### Défendrez également les droits

Une réponse plutôt compliquée sur le territoire. « Nous sommes confrontés à énormément de demandes d'hébergement d'urgence ou de logements sociaux auxquelles on ne peut pas répondre », déplore le président d'Emploi service.

Frantz Neblai, défenseur des droits, parlera, lui, de la lutte contre les discriminations, que ce soit à l'emploi ou dans la vie quotidienne. « Malheureusement, ça ne concerne pas que les grands centres urbains. » La journée se terminera sur la note positive et gustative d'un buffet campagnard.

■ S.L.

### » ZOOM

### Locaux rénovés et fracture numérique

La rénovation des locaux d'Emploi service, menée en 2011 et 2012, a contribué à rendre l'accueil plus agréable, plus pratique, avec également la mise à disposition d'un poste informatique pour les recherches d'emploi. Le coût s'est monté à 10 000 €, financés à 50 % par la région Aquitaine. « Ne serait-ce que la mise à disposition d'un poste informatique, pour consulter les offres d'emploi ou effectuer des démarches administratives, cela contribue à réduire la fracture numérique, qui est une réalité sur notre territoire », relève le président Marc Matilla.

### EMPLOI SERVICE

19 rue Centulle (côté de l'église Sainte-Croix). Ouvert du lundi au vendredi de 9h à 12h30 et de 14h à 18h. Tél. 05 59 36 08 09. Site Internet : www.emploiservice64.fr

1993 - 2023

» OLORON-SAINTE-MARIE

## Emploi service : succès de l'accès sur internet



Le bureau était réuni avec les adhérents pour faire le point.

© JACQUES LOUSTAUNAU

**ASSOCIATION** Dans des locaux remis à neuf au début de l'année, l'assemblée générale de l'association Intermédiaire du Haut-Béarn et de la Soule a eu lieu le lundi 30 décembre. La présentation du bilan 2012 commence par les points particuliers : ouverture du site internet dont les 2 500 connexions dans l'année montrent le succès, avec en prime la mise à disposition pour les chômeurs d'un accès libre sur internet.

Le président Marc Matilla a rappelé la mission d'insertion qui a mis à disposition des particuliers, des commerçants, des artisans, des entreprises, des associations et des collectivités locales, les chômeurs de longue durée bénéficiaires du RSA. L'association propose aussi un accompagnement social pour résoudre les problèmes de

logement, de santé, de démarches administratives, afin d'aider, de conseiller et diriger les personnes vers les services compétents. Le bilan d'activité montre un léger recul par rapport à 2011, avec en moyenne perte d'une heure par contrat, avec 285 personnes mises à disposition dans l'année, dont 58 % d'entre elles ont entre 26 et 50 ans.

Emploi service a essayé de rétablir des relations qui étaient un peu tendues avec le pôle du RSA, le Conseil Général et Pôle Emploi, dues à des refus d'agrément. L'association pratique les prix les plus bas du département avec une gestion « en bon père de famille », dont le slogan est la « lutte contre le chômage et le travail au noir ». Créée le 5 décembre 1993, l'association vient de fêter ses 20 ans.



## Des clients en plus, mais des heures en moins

**SOCIAL** L'association d'insertion Emploi Service subit de plein fouet les conséquences de la crise économique. Mais elle a des résultats et des projets pour 2014

L'assemblée générale tenue par Emploi Service était étonnante, pour plusieurs raisons. D'abord, elle a (encore) eu lieu très tard dans l'année. In extremis, l'association a tenté de réunir ses adhérents le 30 décembre à 18 heures, pour présenter les bilans d'activité et financier de l'année... 2012. « Nous avons eu quelques problèmes de comptabilité en 2011 et depuis, nous essayons de rattraper ce retard », a expliqué le président Marc Matilla.

En conséquence de cette date tardive, le deuxième fait insolite de cette AG était que la salle était plutôt clairsemée. À part la presse, il n'y avait que quatre personnes pour assister à la réunion. De quoi désoler le président qui commentait, laconique : « Les bonnes volontés se font rares. »

Pourtant, comme toujours, le rapport d'activité de cette association d'insertion est intéressant. Car il montre comment la crise pénalise, encore et toujours, ses bénéficiaires « qui sont chômeurs de longue durée à plus de 99 % ». Et Marc Matilla sait également mettre en lumière les obstacles qui peuvent parfois freiner l'insertion de ce public.

### Améliorer l'efficacité

Cette association intermédiaire, qui met des personnes en recherche d'emploi à disposition d'entreprises, de collectivités ou de particuliers, a « une activité en recul, à cause de la crise », expliquait son président. Le nombre de clients qui ont fait appel à elle a augmenté, le nombre de personnes inscrites aus-



Malgré une baisse de l'activité et du chiffre d'affaires, les comptes restent sains. PHOTO: L.T.

si, tout comme le nombre de mises à disposition. Mais la moyenne d'heures par contrat a chuté d'une heure, de 14 à 13 environ. Ce qui s'explique par la baisse des budgets consacrés par les clients aux activités de service que propose l'association : ménage, bricolage, jardinage...

Mais les résultats sont là : 67 « sorties dynamiques, ou insertions », ont été recensées. 14 personnes ont signé un contrat à durée indéterminée (CDI), 40 un CDD, huit des contrats aidés, quatre ont créé leur entreprise et un est en formation. Il

semble qu'une partie des CDI signés l'a été dans une entreprise maülonnaise, et que la plupart des emplois durables proposés aux bénéficiaires proviennent de petites entreprises, de jardinage par exemple.

Ce qui donne à l'association le cap à tenir pour améliorer encore son efficacité. « Nous devons professionnaliser notre démarche commerciale en direction du secteur marchand », puisque c'est dans le secteur privé que se créent le plus d'emplois. Emploi Service, qui s'y collait seule jusque-là, recon-

naît n'avoir pas « les bons outils pour le faire ». Et rencontre parfois des difficultés dans ses relations avec Pôle Emploi, qui doit délivrer des agréments pour pouvoir signer un contrat dans ce secteur marchand.

« On reçoit parfois des refus non justifiés », explique Marc Matilla. Certains candidats seraient jugés « trop qualifiés avec un simple CAP qu'ils n'utilisent même plus ! Avant, ça bloquait au niveau du BTS. Maintenant, vous voyez où on en est... ».

Jean Testemale

2013

# EMPLOI SERVICE

Association intermédiaire du Haut-Béarn et de Soule

## OLON & HAUT-BÉARN

MERCREDI 5 NOVEMBRE 2014

36.31.77 - oloron-pp@pyrenees.com

### Emploi service garde le cap malgré la crise économique

**EMPLOI** L'association intermédiaire a mis à disposition 260 salariés auprès de 562 « clients » pour lesquels elle joue le rôle d'employeur. Les femmes restent majoritaires au sein des effectifs.

**L**es femmes représentent désormais 80 % des effectifs salariés de l'association intermédiaire Emploi service, installée rue Centulle, à Sainte-Croix. C'est l'un des points à souligner du bilan qui a été présenté jeudi soir lors de l'assemblée générale de l'association. Un chiffre qui en dit long sur la difficulté du retour à l'emploi pour les femmes dans l'arrondissement d'Oloron. Et de la nécessité d'exister d'une telle association.

» EN CHIFFRE

### 55

**C'est le nombre de salariés d'Emploi service qui ont bénéficié à l'issue de l'année 2013 d'un retour à un emploi stable.** Que ce soit en CDI à temps partiel ou complet, en CDD ou en intérim de plus de six mois, voire qui ont créé leur propre entreprise. En 2013, Emploi service mettait à disposition 260 salariés.

Malgré la crise économique, Emploi service maintient son volume d'activité (61 314 heures, 4 816 contrats de mises à disposition sur l'ensemble de l'année 2013). Même si la part des particuliers, parmi les « clients » pour lesquels Emploi service joue le rôle d'employeur, devient écrasante : plus des deux tiers.

Les collectivités publiques, comme les associations affichent un léger recul. « C'est bien entendu lié, explique le président Marc Matilla : les finances des collectivités sont de plus en plus contraintes, et les associations dépendent grandement des subventions accordées par ces mêmes collectivités. »

Le secteur marchand, lui, ne représente guère que 4 % des clients. « On a quand même l'impression que tout le monde



L'équipe de l'association intermédiaire Emploi service, autour de son président Marc Matilla (deuxième en partant de la droite). Le volume d'activité et d'insertions demeure important, malgré la crise. D.S. LAMARQUE

serre un peu la vis », observe-t-on au sein de l'association Emploi service. Pour autant, 562 clients continuent de solliciter Emploi service qui a mis à disposition 260 personnes, toujours en 2013.

**Des antennes en projet à Arudy et à Mauléon**

En terme d'insertion, le travail

mené depuis 20 ans (Emploi service a été créée en 1993) continue de porter ses fruits. Sur la totalité de l'année 2013, ce sont 77 « sorties dynamiques » qui ont été enregistrées. Soit 55 personnes qui ont décroché soit un CDI (à temps complet ou partiel), soit un CDD ou un intérim de plus de six mois, soit se sont carré-

ment lancées dans la création de leur entreprise. Les 22 autres bénéficient d'une « sortie en transition » avec des CDD ou des contrats aidés plus courts, ou des formations professionnelles.

41 % des effectifs d'Emploi service sont des chômeurs de longue durée. Les relations avec le Pôle emploi sont d'ailleurs « apaisées », souligne Marc Matilla. « Nous sommes sur les mêmes objectifs : lutter contre le chômage et le travail au noir. » Emploi service entend ouvrir deux antennes à Mauléon et Arudy, où l'association intermédiaire tient déjà des permanences.

» S.L.

» ZOOM

**«Oubliés» par le chantier Oloron-Bedous**

Le président d'Emploi service a publiquement regretté que ses salariés aient été ignorés par le chantier de rétablissement de la circulation ferroviaire entre Oloron et Bedous. Les marchés des entreprises de travaux du projet ferroviaire comportaient en effet une clause de promotion de l'insertion et de l'emploi, pour un nombre minimal de 30 000 heures, à destination notamment des chômeurs de longue durée. « Nous n'avons pas été consultés et nous le regrettons », déplore Marc Matilla. D'autant que des échos lui sont revenus d'entreprises qui cherchent à loger sur le secteur des chômeurs d'autres départements embauchés dans le cadre de cette clause d'insertion. « Des

EMPLOI SERVICE, 19 rue Centulle (quartier Sainte-Croix) à Oloron Sainte-Marie, tél. 05 59 36 08 09.

2014

1993 - 2023



## Emploi service contre le chômage des femmes

**SOCIAL** L'association montre que ce sont toujours elles qui souffrent le plus de la mauvaise santé de l'économie

L'association intermédiaire de Sainte-Croix reste un acteur essentiel pour l'emploi des femmes. C'est un des éléments essentiels de son activité, mis en lumière à l'occasion de son assemblée générale annuelle mercredi soir. Agissant bien au-delà de la ville, Emploi service a maintenu son activité en 2013, avec 61 314 heures de travail proposées à 260 personnes.

Parmi elles, 206 sont des femmes, « d'abord parce qu'elles sont plus nombreuses à être au chômage, et parce que nous avons essentiellement des missions pour elles », explique le président Marc Matilla, qui note que « la tendance se confirme. Les femmes représentaient 75 % des bénéficiaires en 2012, contre 80 % cette année (1) ». En tout, 41 % de ces bénéficiaires sont chômeurs de longue durée, inscrits sur les registres de Pôle Emploi depuis plus de deux ans. 37 % sont également bénéficiaires du RSA, 18 % de l'allocation spécifique de solidarité et 16 % sont des travailleurs handicapés.

### Statistiques inquiétantes

Les autres indicateurs économiques ne sont guère meilleurs, même si l'on compte « 77 sorties dynamiques », des bénéficiaires qui ont retrouvé un contrat ou créé une entreprise. L'activité est assurée à 65 % par les particuliers, les commandes des collectivités et des as-



En 2013, Emploi service a proposé 61 314 heures de travail à 260 personnes. ILLUSTRATION JEAN-DANIEL CHOPIN

« Nous voulons renforcer notre présence en ouvrant des antennes à Mauléon et Arudy »

sociations étant encore en baisse. L'association accuse aussi un recul de 50 % dans le secteur marchand, malgré « des relations apaisées avec Pôle Emploi » : l'an dernier, le président avait accusé l'organisme de « tarder à délivrer les agréments nécessaires ». Désormais, une relation plus efficace s'est installée. Les trois quarts des employés de l'associa-

tion résident dans un des deux cantons orloronais, ce qui incite la structure à accentuer sa présence dans le reste du territoire qu'elle couvre, les vallées et la Soule notamment.

Ce sera même le projet essentiel de l'année 2015. « Nous voulons y renforcer notre présence en ouvrant des antennes à Mauléon et Arudy (2). Même si des locaux en centre-ville vont nous coûter cher », craint Marc Matilla.

### Projets immobiliers

Les deux nouvelles antennes seront mises en réseau informatique, et Emploi service espère devenir ainsi plus accessible aux demandeurs d'emploi ossalois ou souletins. En-

fin, Marc Matilla espère « pouvoir enfin démarrer la rénovation du bâtiment attenant, pour ouvrir quatre logements sociaux et deux d'urgence ». Derrière son siège, l'Espace Pierre-Bidart, les six logements « sociaux et très sociaux » et les trois « d'urgence » que possède déjà l'association sont tous occupés en permanence.

Jean Testemale

(1) L'assemblée générale de mercredi concerne l'exercice 2013.

(2) Emploi service propose déjà deux permanences, l'une hebdomadaire (tous les mercredis de 14 h 30 à 17 heures) à Mauléon et l'autre, mensuelle, à la mairie d'Arudy (mêmes horaires).



## Emploi-service contre le travail au noir

**SOCIAL** L'association, qui œuvre pour la réinsertion des personnes sans activité, a fait le bilan de l'année 2014

« Lutter contre le chômage et le travail au noir ». C'est en rappelant les deux missions originelles de l'association Emploi-service que son président, Marc Matilla, a ouvert l'assemblée générale qui s'est déroulée mercredi dernier dans la salle du Presbytère d'Oloron-Sainte-Marie.

Depuis vingt-deux ans, cette association aide les personnes en difficulté d'insertion à retrouver le chemin de l'emploi. Pour cela, elle propose à des employeurs (collectivités territoriales, particuliers, ou entreprises) les services de personnes ayant perdu l'accès à l'emploi depuis longtemps. Ainsi, en 2014, ce sont 254 personnes, pour la plupart du Piémont oloronais, qui ont bénéficié de l'aide d'Emploi-service.

Le bilan de l'année 2014 de l'association révèle quelles sont les personnes les plus affectées par la crise économique. Sur 254 personnes mises à disposition des employeurs, 200 sont des femmes. La part des 26-50 ans forme également le cortège le plus important. Emploi-service s'inquiète aussi de voir une hausse des personnes âgées de plus de 50 ans dans ses rangs. Cette tendance s'explique notamment par une augmentation du chômage longue durée.

### 55 reprises d'activité

Mais à ce tableau noir, il convient d'ajouter un peu de couleur. En 2014, 55 personnes ont quitté l'association et retrouvé une activité (contrat, apprentissage ou forma-

tion). D'une manière générale, le conseil d'administration d'Emploi-service a remarqué d'importants problèmes financiers, de surendettement, de mobilité ou de garde d'enfant (surtout pour les femmes).

À cela s'ajoute une méconnaissance répandue de leurs droits chez les personnes vulnérables socialement. Un handicap que certains employeurs n'hésitent pas à exploiter, et qui laisse un goût d'amertume dans la bouche du président de l'association. Marc Matilla remarque en effet une hausse du travail au noir ces derniers mois. Pour indicateur, 32 % des services à la personne se font sans être déclarés.

**Benjamin Hourtica**



Le conseil d'administration d'Emploi-service. PHOTO B.H.

## Création de l'antenne de Mauléon pour la soule

» MAULÉON

### Emploi Service s'est installé en ville

**ASSOCIATION** ... Emploi Service, l'association intermédiaire du Haut-Béarn et de Soule est désormais installée au 11, avenue Alsace Lorraine, dans le local qu'occupait auparavant l'agence de voyages. « Notre association a 21 ans et nous sommes présents à Mauléon depuis l'an 2000, rappelle son président Marc Matilla. Nous

assurons une permanence au centre multiservices de Mauléon mais nous cherchions à être plus visibles. Ce local s'étant libéré, nous avons décidé de nous y installer. Nous pourrions ainsi accomplir dans de meilleures conditions nos missions d'accompagnement et de mise à disposition de demandeurs d'emplois et de chômeurs auprès de particuliers, d'associations, d'entreprises et de collectivités locales ».

Tenue par Sébastien Mériot, la permanence de Mauléon sera ouverte lundi de 14h à 17h, mardi et vendredi de 10h à midi et de 14h à 17h, et mercredi de 14h à 18h. Celle de Tardets sera ouverte le lundi de 10h à 12h, et celle de Navarrenx le mercredi de 10 h à 12 h.

#### Une permanence à Tardets

Marc Matilla a aussi rappelé que les clients d'Emploi Service bénéficient de quelques avantages. L'association tenant le rôle



L'équipe d'Emploi Service devant la nouvelle permanence de Mauléon.

© JEAN-LOUIS BELHARTZ

d'employeur qui met des salariés à leur disposition, elle décharge les clients de toutes les démarches administratives et leur offre une grande souplesse de fonctionnement, simplicité d'autant plus appréciable que les deux tiers des clients sont des particuliers. Et ils bénéficient de surcroît d'une réduction d'impôts

de 50 % des sommes engagées.

« Nous voulons redynamiser notre association, ajoute Marc Matilla. Et pour cela nous cherchons des clients et beaucoup de bras ». Ils peuvent prendre contact au 05 59 36 08 09 à Oloron, au 05 59 28 41 36 à Mauléon ou s'informer sur [www.emploiservice.fr](http://www.emploiservice.fr)

2015



## Ouverture de la permanence de Navarrenx

» NAVARRENX

### Emploi Service contre le chômage et le travail au noir

#### ASSOCIATION

Une permanence est mise en place tous les mercredis de 10 h à 12 h.

L'association intermédiaire Emploi Service ouvre une permanence à la mairie de Navarrenx tous les mercredis de 10 h à 12 h. C'est Sébastien Meriot qui tiendra la permanence. Emploi Service existe depuis 21 ans, elle aide à la reprise de l'emploi avec deux missions : une mise à disposition des particuliers, entreprises, collectivités et associations locales de personnes sans emplois. Elle assure aussi aux demandeurs d'emplois un accompagnement social (logement, santé, mobilité...) et la construction d'un projet professionnel débouchant très souvent sur une formation.

L'association offre également des avantages pour les particuliers



De g. à dr. : Marc Matilla (président d'Emploi Service), Lucienne Bignoles (trésorière), Sébastien Meriot (pour la permanence), Michel Puharré (adjoint), le maire Jean Baucou et son adjoint Serge Lessaque. © J. LECRIQUE

puisque elle est employeur et supporte les démarches administratives et autres responsabilités qui incombent à l'employeur.

Les particuliers qui utilisent les services des associations pour effectuer à leur domicile des tâches familiales ou ménagères, des gardes d'enfants (plus de 3 ans), peuvent bénéficier d'une réduction d'impôt

légale à 50 % des dépenses engagées. Pour le ménage, le jardinage, l'entretien de la maison, l'assistance informatique et Internet à domicile, se renseigner pour les plafonds autorisés.

RENSEIGNEMENTS SUR  
[emploiservice64.fr](http://emploiservice64.fr)

*Printemps  
2015*



# EMPLOI SERVICE

Association intermédiaire du Haut-Béarn et de Soule

## EMPLOI SERVICE UN NOUVEAU VISAGE



M. Marc Matilla, Lucienne Bignoles trésorière et Marion Tutin.

L'antenne de Mauléon d'Emploi-Service, 11 rue Alsace-Lorraine, est désormais dirigée par Mme Marion Tutin qui arrive de Saint-Palais. C'est une association intermédiaire ayant pour but d'aider les chômeurs en recherche d'emploi « ... nous mettons à leur disposition des informations et les conseillons pour la constitution de leur dossier... » explique le président Marc Matilla.

Les commerces, entreprises artisanales, professions libérales, agriculteurs, collectivités territoriales, associations, syndicats, peuvent être intéressés par de la main d'œuvre. Les particuliers sont aussi concernés pour des travaux

d'intérieur / extérieur autres que ceux intéressant les artisans, peinture, tapisserie, réparation, nettoyage, pour le courrier, les dossiers à constituer, l'archivage, aide aux devoirs, garde d'enfants de plus de trois ans etc. « ... pour les particuliers, 50 % des sommes engagées seront déductibles des impôts dans le cadre des plafonds autorisés par la loi... » précise Mme Bignoles.

Le bureau de Mauléon est ouvert le lundi, mercredi et jeudi de 14h à 18h-le mardi et vendredi de 9h à 12h30 et de 14h à 18h. Contact au 05.59.28.41.36

## Le pari réussi de la Soule

### EMPLOI-SERVICE EN PROGRESSION



Marc Matilla à gauche

L'association sise au 11 rue Alsace-Lorraine à Mauléon est une structure intermédiaire qui met à disposition de particuliers, associations, collectivités locales ou entreprises, des personnes sans emploi et en difficulté d'insertion (chômeurs, travailleurs handicapés, bénéficiaires du RSA...)

L'année 2017 a été plutôt intéressante avec 64 000 heures de travail réalisées, 252 personnes mises à disposition et 50 'sorties dynamiques', c'est-à-dire qu'elles ont quitté le fichier d'emploi-service pour un CDI ou un CDD de plus de six mois. « ... parfois, c'est pour créer son entreprise ou pour une forma-

tion qualifiante. Pour donner un ordre de grandeur, le budget global est de quasiment 1 million d'euros... » précise le président Marc Matilla.

Emploi-service va bien notamment en Soule où la structure a réinvesti le territoire en s'installant à Mauléon et à Tardets (premier lundi de chaque mois au centre Multiservices). Les résultats sont maintenant très intéressants « ...l'année dernière, nous avons eu 7722 heures réalisées (contre 4000 en 2015) et si l'on regardé les premiers chiffres de 2018, nous sommes déjà en progression sur Mauléon... »

2016

1993-2023

# EMPLOI SERVICE

Association intermédiaire du Haut-Béarn et de Soule

## Avec 1,3 million d'euros de chiffre d'affaires, la bonne forme d'Emploi service

L'association Emploi service, qui met à disposition d'entreprises et de particuliers des personnes en difficulté d'insertion professionnelle, a dépassé le million d'euros de chiffre d'affaires.

Autour de son président Marc Matilla, les membres d'Emploi service ont fêté les bons chiffres de l'association dans leurs locaux du 19, rue Centulle.

Emploi service met à disposition des particuliers, des commerçants et des associations des personnes sans emploi en difficulté d'insertion. Rien à voir, donc, avec l'association d'aide à domicile Emploi service qualité, même si les deux libellés sont très proches. « Nous ne connaissons pas les mêmes problèmes qu'Emploi service qualité, car notre cadre financier est beaucoup moins contraignant », explique Marc Matilla, qui par ailleurs, assure de sa « solidarité » vis-à-vis des problèmes que rencontre l'association dirigée par son père, Jean-Claude Matilla.

### Tous les chiffres à la hausse

N'ayons pas peur de le dire : Emploi service est en pleine forme. En 2016, 288 salariés ont été mis à disposition, soit 30 de plus qu'en 2015.

L'année dernière, le chiffre



Autour de son président Marc Matilla, les membres d'Emploi service ont fêté les bons chiffres de l'association dans leurs locaux du 19 rue Centulle. Avec 288 salariés mis à disposition et 1,3 million d'euros de chiffre d'affaires, la structure est très en forme. o&s.

d'affaires est monté à 1,3 million d'euros. « On a dépassé le million, ce qui fait de nous l'une des plus importantes associations orlonaises », sourit Marc Matilla. De bons résultats, dus à 66 039 heures de mise à disposition, soit 4 500 de plus qu'en 2015. 5 524 contrats ont été signés en 2016 : là encore, c'est 349 de plus que l'année d'avant, répartis entre 731 clients utilisateurs recensés.

### Une extension pour 2017 ?

Plusieurs projets sont dans les cartons pour 2017. Une extension de l'activité sur la plaine de Nay est à l'étude. L'association espère aussi l'installation d'une antenne à Arudy pour permettre

d'Ossau. « La mise en place d'une antenne à Mauléon il y a deux ans a porté ses fruits, constate Marc Matilla. Nous avons pu mieux relayer l'information auprès de nos salariés. La proximité permet de faciliter la signature des contrats. »

Les nombreuses bonnes

nouvelles laissent présager le meilleur pour l'année 2017 aux membres d'Emploi service. « Nous allons fêter notre 24<sup>e</sup> année d'existence : l'insertion par l'activité économique n'a désormais plus de secret pour nous ! »

GILDAS BOËNNEC | doron-pp@pyrenees.com

### ZOOM

#### Maturité, expérience, solidité et souplesse

« L'année 2016 pourrait être résumée par quatre mots : maturité, expérience, solidité et souplesse », affirme un Marc Matilla enthousiaste. « Avec 5 salariés permanents et des membres du bureau motivés, nous formons une équipe soudée, ce qui justifie les bons résultats de l'année dernière. Nous pouvons ainsi faire taire les rumeurs qui nous décriaient en mauvaise santé. Beaucoup de gens ont tendance à nous confondre avec Emploi service qualité ». « Il faut dire que nous n'avons pas été très malins au moment de choisir les noms », concède Lucienne Bignoles, membre du bureau. « Les libellés de nos associations se ressemblent énormément. La

2017

« ON A DÉPASSÉ LE MILLION D'EUROS EN TERME DE CHIFFRE D'AFFAIRES. CE QUI FAIT DE NOUS L'UNE DES PLUS IMPORTANTES ASSOCIATIONS OLRONAISES »  
MARC MATILLA

1993 - 2023



## Création de l'antenne de Arudy pour la vallée d'Ossau

ARUDY

### Une antenne Emploi Service pour favoriser l'insertion

Une antenne Emploi Service vient d'ouvrir ses portes dans la commune. L'association Emploi Service met à disposition des particuliers, collectivités locales, entreprises... des personnes sans emploi (chômeurs, bénéficiaire du RSA, travailleurs handicapés, femmes isolées...). Elle les accompagne socialement et professionnellement (rédaction de CV, lettre de motivation...). Les personnes ou entreprises qui les emploient sont des clients de l'association qui assume toutes les responsabilités.

#### Jardinage, ménage, cuisine..

« Emploi Service existe depuis 24 ans sur le territoire du Béarn et de la Soule avec un siège social à Oloron Sainte-Marie, une antenne



L'antenne Emploi Service d'Arudy accueille le public depuis cette semaine. © LIONEL MOQUET

à Mauléon et maintenant une autre à Arudy. En 2017, l'activité a représenté 64 000 heures de travail avec 252 personnes mises à disposition et 50 insertions dans le monde du travail », précise le président, Marc Matilla. L'association ne propose que du travail basique et des bras, et ne vient en aucun cas en concurrence avec les artisans.

Elle propose des travaux d'intérieur (ménage cuisine, courses, repassage...), des travaux d'entretien (débroussaillage, jardinage, tonte de pelouse...). Pour les commerces, petites entreprises, associations, professions libérales, agriculteurs... des remplacements sont proposés dans le cadre réglementaire, des travaux de nettoyage et d'entretien... Le but est de ne pas concurrencer les autres entrepreneurs. L'association ne dispose pas de matériel.

→ L'antenne Emploi Service de la Vallée d'Ossau, 4 rue d'Arros à Arudy, est ouverte les mardis et vendredis de 9h à 12h et de 14h à 17 h 30. Renseignements 05 59 68 07 40 ; par mail : [emploiservice@orange.fr](mailto:emploiservice@orange.fr) ou sur le site [www.emploiservice64.fr](http://www.emploiservice64.fr)

2018



## Aide et astuces pour sortir du chômage

**EMPLOI SERVICE**  
Notamment grâce au bouche-à-oreille, l'association soutient depuis vingt-cinq ans les personnes en recherche d'emploi

Emploi Service, association intermédiaire du Haut Béarn et de Soule, vient de fêter ses 25 ans. La structure avait, en effet, ouvert ses portes à Oloron-Sainte-Marie, en décembre 1993. Elle a connu un petit tournant en janvier 2000, en s'élargissant à la Soule et en intégrant leurs nouveaux locaux, au 19, rue Centulle, dans le quartier Sainte-Croix.

2012 restera aussi une année importante, puisque les locaux ont été rénovés, le site Internet créé et un hommage appuyé a été rendu à Pierre Bidart, fondateur d'Emploi Service, en présence d'élus et des administrateurs. Disparu en 2010 à l'âge de 63 ans, une plaque commémorative est désormais posée de plus cinq ans dans les locaux de la rue Centulle.

### 800 clients

L'association met à disposition des particuliers, des commerçants, des artisans, des entreprises, des associations, des collectivités locales, les noms de personnes sans emploi en difficulté d'insertion. En vingt-cinq ans d'existence, l'association a réalisé plus d'1 300 000 heures de travail, un chiffre en constante augmentation, comme le précise Marc Matilla, le président depuis 2010 : « Nous sommes en perpétuelle progression au niveau des heures. En 2018, 800 clients ont travaillé avec



Les administrateurs, le lieutenant et les diplômés posent devant le siège social, rue Centulle.

nous. Le bouche-à-oreille concernant notre structure fonctionne très bien. Notre meilleure pub, ce sont les salariés ! »

Grâce aux partenaires, plus de 1700 personnes ont retrouvé le chemin de l'emploi en signant un CDI, un CDD ou un contrat aidé. L'antenne de Mauléon et les permanences à Tardets et Navarrenx jouent aussi un grand rôle dans la réussite de l'établissement. « Nous avons aussi la volonté de nous installer durablement en vallée d'Ossau avec notre antenne à Arudy qu'il faut développer encore plus. »

En plus de jouer les intermédiaires entre le futur employé et l'entreprise, Emploi Service assure toutes les démarches administratives

nécessaires : déclaration d'embauche, bulletin de salaire, paiement des charges sociales, attestations diverses, etc.

### Rémunération des diplômés

À l'occasion de cet anniversaire, huit femmes se sont vues remettre un diplôme suite à leurs formations mises en place par l'Union départementale des sapeurs-pompiers des Pyrénées-Atlantiques. Elles possèdent donc le « certificat de compétences de citoyen de sécurité civile » et pourront prodiguer les premiers gestes à une personne en difficulté.

Rappelons que les diplômées suivent une formation (gratuite pour elles) après leurs heures de tra-

vail, au centre d'incendie, sous la houlette du lieutenant-colonel André Brioulet, qui s'est félicité de travailler avec un groupe dynamique. La formation, complète, a allié théorie et pratique sous forme de plusieurs modules. Comment réagir face à un AVC, un malaise, une brûlure, une hémorragie, etc. ? Toutes ces questions ont été soulevées à l'occasion de cette formation, sans oublier une session sur l'utilisation du défibrillateur.

Marc Matilla, le président, qui a succédé à son père en 2010, souhaite porter haut et fort le slogan d'Emploi Service : « Lutter contre le chômage et le travail au noir est l'avenir de tous. »

David Cabanni

2019

## Création de l'Antenne de Saint Palais pour la Basse Navarre

**SAINT-PALAIS**

### La nouvelle antenne de Emploi Service



De gauche à droite : Marc Matilla, président, Lucienne Bignolles, trésorière, Marie-Paule Bengochea, secrétaire, et Marlon Tutin, secrétaire commerciale.

Marc Matilla, président de Emploi Service, et les responsables de l'association recevaient les représentants de la presse et de la mairie à l'occasion de l'inauguration de la nouvelle antenne située 42 rue Thiers à Saint-Palais.

**«Emploi Service est une structure d'insertion.** Emploi Service est l'association intermédiaire du Haut-Béarn, de la Soule et depuis quelques jours de la Basse-Navarre.

Emploi Service c'est donc à ce jour, un siège social à Oloron-Sainte-Marie (19 rue Centulle, quartier Sainte-Croix / 05 59 36 08 09) et trois antennes :

- à Mauléon-Licharre, au 11 rue Alsace-Lorraine / 05 59 28 41 36. / 06 71 65 90 34.
- à Arudy, au 4 rue d'Arros / 05 59 68 07 40.
- à Saint-Palais, au 42 rue Thiers / 05 59 67 25 03 / 06 71 65 90 34, plus une permanence, à St-Jean-le-Vieux, le 1<sup>er</sup> et 3<sup>e</sup> mercredi du mois, de 10h à 12h, salle Irati, pôle territorial Garazi - Baigorri de la Communauté d'Agglomération Pays Basque.

Cette extension de territoire à la Basse-Navarre se fait

avec le soutien financier de la DIRECCTE, c'est à dire de l'État (dans le cadre du FDI Rebond ou plan de relance pour l'IAE = Insertion par l'Activité Économique) et du Conseil régional Nouvelle-Aquitaine. Cette aide financière nous a permis l'achat du mobilier et du matériel informatique nécessaires et dans quelques semaines nous permettra de disposer de deux voitures de fonction.

Depuis 1993, nous mettons à la disposition des particuliers, des collectivités locales, des associations et des entreprises, des personnes sans emploi (chômeurs, bénéficiaires du RSA, travailleurs handicapés, jeunes suivis par les missions locales, ...).

Emploi Service c'est en moyenne tous les ans, plus de 250 personnes mises à disposition, 70 000 heures de travail réalisées, de très nombreux clients (entre 800 et 1000) et une cinquantaine d'insertions. Ainsi, en 27 ans d'existence, nous avons réalisé près d' 1,5 million d'heures de travail par le biais de 98 000 contrats de mise à disposition (contrats d'usage). Enfin, grâce à notre action et à celle de nos parte-

naires, 1 869 personnes ont retrouvé le chemin de l'emploi, en signant un CDI, un CDD ou un contrat aidé.

En utilisant nos services, vous n'êtes pas employeur mais client de l'association. Emploi Service est l'employeur et en assume toutes les responsabilités. Vous êtes déchargés de toutes les démarches administratives (déclaration d'embauche, visite médicale à la médecine du travail, contrat de travail, bulletin de salaire, paiement des charges sociales, attestations diverses,...).

Les particuliers qui font appel à nos services (ménage, cuisine, repassage, courses, couture, jardinage, petit bricolage, aide au déménagement, aide aux devoirs scolaires, aide administrative et petit secrétariat, assistance informatique et internet, ...) peuvent bénéficier, d'une réduction d'impôt ou d'un crédit d'impôt, sur 50 % des sommes engagées.

Vous pouvez encore découvrir nos prestations, nos tarifs, nos permanences, nos heures d'ouverture sur Oloron, Mauléon, Saint-Palais, et Arudy sur notre site internet : [www.emploiservice64.fr](http://www.emploiservice64.fr) ■

En 30 ans d'activité,  
Emploi Service a réalisé  
1 619 282 heures de travail  
par le biais de 124 611 contrats de  
mise à disposition.

Emploi Service a permis à  
1 954 personnes de retrouver  
le chemin de l'emploi,  
des insertions en CDI, CDD  
et contrats aidés.



*EMPLOI*  
*SERVICE*

Association intermédiaire du Haut-Béarn et de Soule

Retrouvez-nous sur :

[www.emploiservice64.fr](http://www.emploiservice64.fr)

*1993 – 2023*